

LES MONNAIES DES ÉTABLISSEMENTS GALLO-ROMAINS DE LA PLAINE DE MARTRES-TOLOSANE I. LE TRÉSOR D'ANTONINIANI DIT DE BERGÈS II ET LES AUTRES TRÉSORS MONÉTAIRES DE LA FIN DU III^e SIÈCLE AP. J.-C.

par Vincent GENEVIÈVE *

Les campagnes de fouilles archéologiques entreprises par Léon Joulin à la fin du XIX^e siècle dans la plaine de Martres-Tolosane sont bien connues de tous les antiquisants de la région. Concentrées dans un volumineux mémoire publié par l'Académie des Sciences, Inscriptions et Belles-Lettres de Toulouse (1), ses recherches ont principalement concerné l'un des sites gallo-romains les plus prestigieux du Sud de la France : la *villa* de Chiragan. Mais les travaux de l'érudit toulousain se sont aussi étendus à de nombreux autres établissements antiques de la vallée du Comminges, situés sur les communes de Cazères, Marignac-Laspeyres et Sana, dont les études servent toujours de référence à ce jour (fig. 1).

Les découvertes numismatiques furent à cette occasion très abondantes, tant à l'état de trouvailles isolées que de trésors. Des quatre dépôts monétaires découverts dans les dix dernières années du XIX^e siècle sur le territoire des communes de Martres-Tolosane et de Cazères, aucun ne le fut par L. Joulin en personne. Tous sont issus de trouvailles fortuites, réalisées lors de travaux agricoles, intervenues pour la plus récente alors que le savant travaillait dans la région et qui furent, fort heureusement, consignées dans ses écrits. Car si une grande partie des monnaies provenant des sites fouillés par L. Joulin nous est parvenue, les trésors exhumés ont presque tous été intégralement dispersés.

Dans ce premier volet consacré aux monnaies de la plaine de Martres-Tolosane, nous analyserons à nouveau les nombreuses publications consacrées à ces quatre dépôts monétaires en nous appuyant sur un manuscrit rédigé par M. Labrousse en 1948 conservé au musée Saint-Raymond et en les complétant de quelques documents inédits. L'accent portera sur le trésor dit de Bergès II, le seul, parmi les quatre trouvés dans la région, qui recèle encore une quantité significative de monnaies permettant une analyse numismatique. Si l'on considère la faible quantité de trésors monétaires de cette période connus dans cette partie du sud-ouest, qui plus est publiée, une telle démarche se justifie. Dans un second temps, nous proposerons, dans le prochain volume des *Mémoires de la Société Archéologique du Midi de la France*, l'étude des monnaies isolées provenant des établissements gallo-romains de la vallée du Comminges fouillés par L. Joulin, également conservées au musée Saint-Raymond. Les études de circulation monétaire étant encore peu nombreuses, il convient de redonner à ces lots de référence la place qui leur revient. Une réactualisation du bref inventaire numismatique publié en 1901 par L. Joulin et des notes restées inédites de M. Labrousse motivent une telle publication (2).

* Communication présentée le 7 novembre 2006, cf. *infra* dans « Bulletin de l'année académique 2006-2007 », p. 249.

1. L. JOULIN, « Les établissements gallo-romains de la plaine de Martres-Tolosane », dans *Mémoire présenté par divers savants à l'Académie des Inscriptions et Belles-Lettres*, 1901, XI, 1^{ère} série, 1^{ère} partie, p. 219-514.

2. Cet article doit beaucoup à M. Comelongue, qui, une nouvelle fois, n'a pas hésité à me communiquer de précieux documents issus des fastidieux dépouillements qu'il a réalisés sur les archives de la région. Qu'il en soit sincèrement remercié.

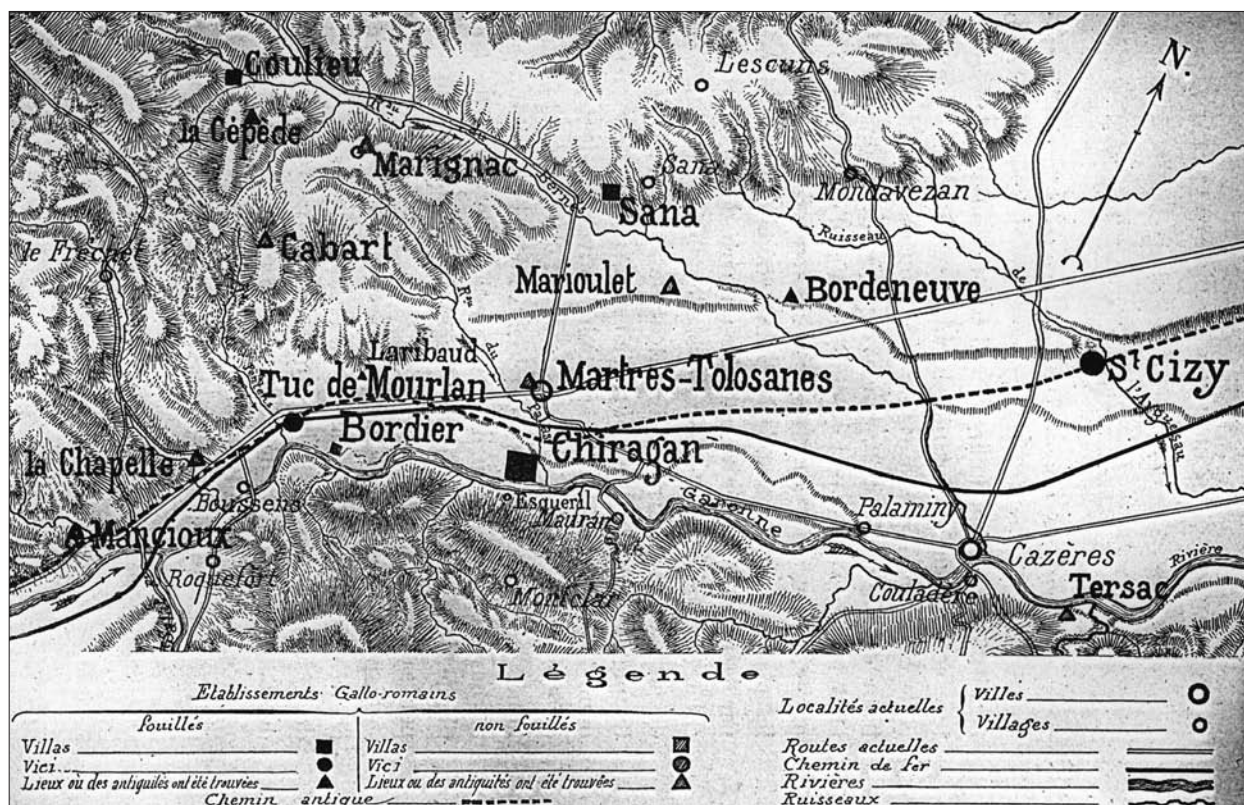


FIG. 1. LES ÉTABLISSEMENTS GALLO-ROMAINS DE LA PLAINE DE MARTRES-TOLOSANE.

Une collection presque retrouvée

C'est M. Labrousse qui synthétise pour la première fois, dans un chapitre de sa thèse consacré à Toulouse antique (3), les quantités de monnaies issues des quatre trésors découverts dans les environs de Cazères et qui sont actuellement conservées au musée Saint-Raymond. Ces chiffres, ainsi que des compléments d'information sur ces dépôts monétaires, apparaissent aussi dans un document dactylographié signé de l'auteur et daté du 9 mai 1948, retrouvé dans les archives de l'établissement. Sous le titre « Inventaire de la numismatique romaine du musée des Augustins de Toulouse », M. Labrousse dresse un catalogue sommaire de ces différentes trouvailles, décomptant par site ou par trésor le nombre de monnaies appartenant à chaque empereur quand ceux-ci ont pu être identifiés. Il introduit son propos de la manière suivante : « Grâce à l'obligeance de M. Mesplé, Conservateur du musée des Augustins de Toulouse, il m'a été donné d'étudier à loisir les séries de monnaies romaines qui figurent dans la collection archéologique de ce musée et d'en dresser ou tout au moins d'en compléter l'inventaire. Les pièces conservées, au nombre de plus de 800, ne forment aucunement un médaillier systématiquement constitué et systématiquement ordonné. Comme les menus objets de bronze, de verre ou de céramique qui les entourent, elles sont exclusivement le produit de fouilles ou de découvertes accidentelles faites dans la région : toutes sans exception viennent des recherches archéologiques entreprises par Léon Joulin de 1896 à 1899 dans la haute vallée de la Garonne autour de la grande villa romaine de Chiragan, sur le territoire des communes de Cazères, Sana, Marignac et Martres-Tolosane ». En 1961, lors du partage des collections entre les musées Paul-Dupuy, Saint-Raymond et des

3. M. LABROUSSE, *Toulouse antique : des origines à l'établissement des Wisigoths*, Paris, 1968, p. 569-570.

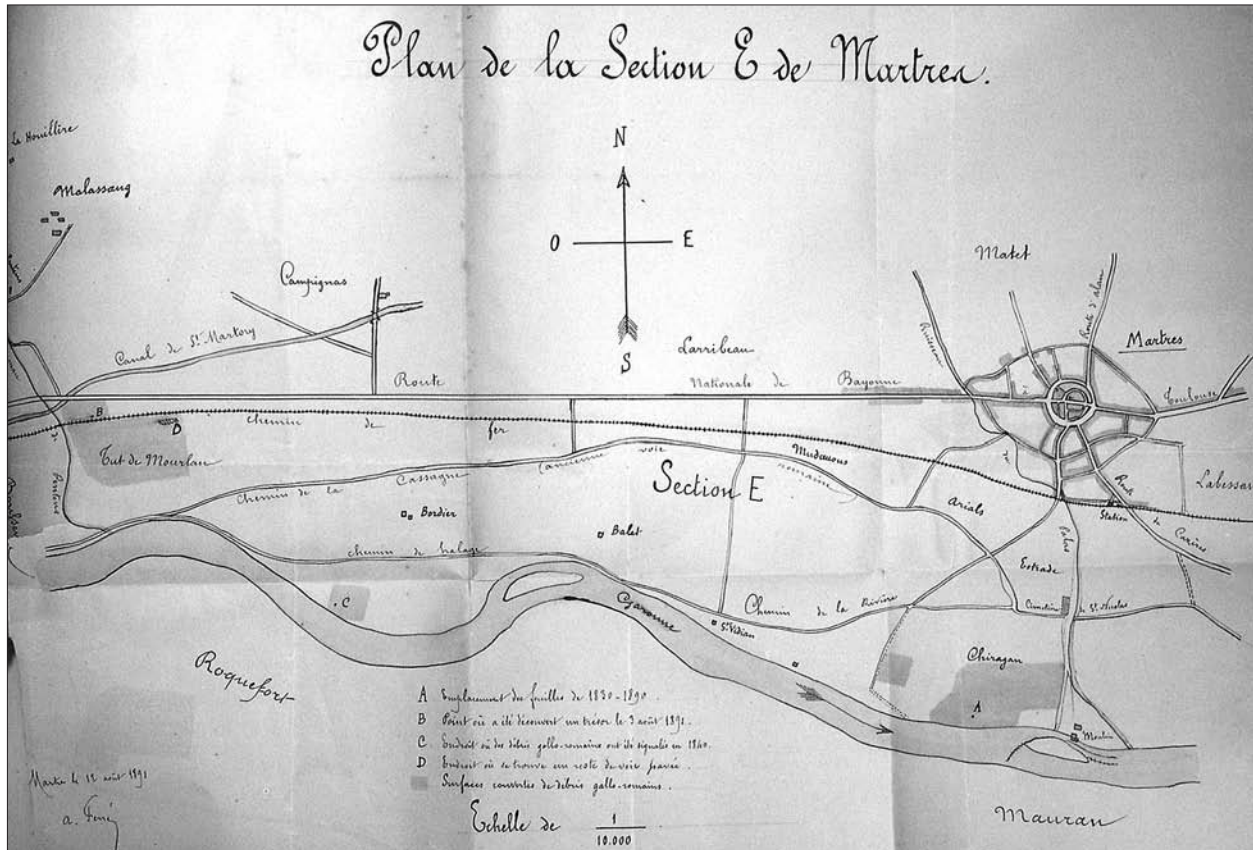


FIG. 2. LOCALISATION DU TRÉSOR FEULLERAT. D'après un dessin de A. Ferré, 12 août 1891 (B.U.T., ms 129 c).

Augustins, les œuvres postérieures au Haut Moyen Âge rejoignirent la rue de la Pléau alors que celles appartenant à l'Antiquité gagnaient la place Saint-Sernin. C'est certainement à cette date qu'il faut situer l'arrivée de ces quelque 800 pièces et de ce compte rendu dans le médaillier du musée Saint-Raymond (4). Il ne restait donc plus qu'à retrouver les monnaies... La plupart d'entre elles, encore recouvertes de leur gangue terreuse, étaient enroulées dans des bandelettes de papier portant le nom des différents empereurs. L'ensemble des pièces était conservé dans plusieurs boîtes en fer soigneusement étiquetées. Pourtant, si les lots de sites s'avèrent presque tous complets, toutes les monnaies constituant les fragments des quatre trésors n'ont pu être retrouvées. Nous supposons que ces dernières ont été anciennement restaurées puis ventilées dans le médaillier sans qu'il soit actuellement possible de les identifier (5).

4. Pour une histoire des collections numismatiques de Toulouse, voir notamment D. CAZES, J. PENENT, É. UGAGLIA, « Collectionneurs et numismates, histoire du médaillier des musées de Toulouse », dans *Les monnaies d'or des musées de Toulouse, Monnaies et médailles des Musées Saint-Raymond et Paul-Dupuy; de l'Antiquité aux temps modernes*, catalogue d'exposition, Musée Saint-Raymond - Musée Paul-Dupuy, Toulouse, 1994, p. XI-XIX et V. GENEVIÈVE, « La collection numismatique du Musée Saint-Raymond à Toulouse », dans *Commission Internationale de Numismatique (CIN)*, Compte rendu 48, 2002, p. 60-65.

5. Notre récente étude d'un fragment du trésor de Tournefeuille, retrouvé dans le médaillier du musée à partir d'une note manuscrite d'E. Roschach, s'était heurtée aux mêmes difficultés. Voir V. GENEVIÈVE, « Une fraction du trésor découvert en 1894 à Tournefeuille retrouvée dans le médaillier du musée Saint-Raymond, musée des antiques de Toulouse », dans *M.S.A.M.F.*, LXII, 2003, p. 15-27.

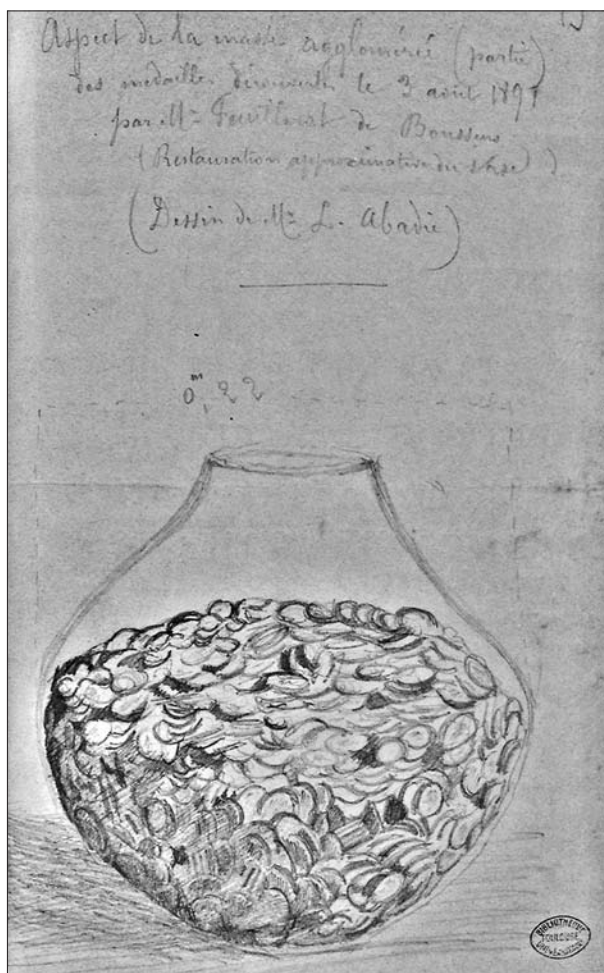


FIG. 3. VASE AYANT CONTENU LE TRÉSOR FEUILLERAT. D'après un dessin de L. Abadie (B.U.T., ms 129 b).

reproduit le vase contenant les monnaies (fig. 3). Composé d'*antoniniani* de Valérien, Gallien, Salonine, Claude II, Tétricus et Postume, le trésor aurait été rapidement dispersé après sa découverte. Si L. Joulin s'applique à mentionner qu'on lui apportât, quelques temps après la trouvaille, dix pièces s'étalant de Gallien à Valentinien, on peut logiquement en déduire, à moins qu'il ne s'agisse de mauvaises identifications, que ce petit lot correspond plus sûrement à quelques monnaies glanées éparses sur le site qu'à une fraction de ce trésor. On ne peut néanmoins totalement exclure que quelques pièces en provenaient.

Dans son corpus des trouvailles monétaires antiques, A. Blanchet cite deux trésors découverts en 1891, le premier, à Martres-Tolosane contenant « environ douze kilogrammes de monnaies de Valérien, de Gallien et de Tétricus » (10), le second, exhumé au lieu-dit Tuc-de-Mourlan, fort de « 3 000 pièces de Valérien à Probus » (11).

6. L'essentiel de ces publications est cité dans les notes de cet article.

7. La dernière synthèse sur ces trésors a été publiée en 1985: G. DEPEYROT, *Les monnaies antiques des départements des Hautes-Pyrénées, de la Haute-Garonne, du Tarn-et-Garonne et du Lot*, Toulouse, 1985, p. 65-66 et 70. L'auteur avait, à cette occasion, déjà relevé quelques incohérences parmi les différentes mentions sur ce sujet.

8. L. JOULIN, « Les établissements gallo-romains... », p. 175 et 292; A. BLANCHET, *Les trésors de monnaies romaines et les invasions germaniques en Gaule*, Paris, 1900, p. 255, n° 624; G. DEPEYROT, *Les monnaies antiques des départements...*, p. 70, réf. Oa.

9. Bibliothèque Universitaire de Toulouse, ms 129 c.

10. A. BLANCHET, *Les trésors de monnaies romaines...*, p. 254, n° 621

11. A. BLANCHET, *Les trésors de monnaies romaines...*, p. 255, n° 624.

Quatre trésors de la fin du III^e siècle ap. J.-C.

Trois trésors monétaires datés du dernier tiers du III^e ap. J.-C. ont été exhumés entre 1884 et 1899 sur le territoire de la commune de Cazères (Haute-Garonne). Un quatrième, enfoui à la même période, fut aussi découvert dans la dernière décennie du XIX^e siècle à Martres-Tolosane. Plusieurs publications relatent ces trouvailles mais toutes ne s'accordent pas vraiment sur les contenus de ces différents ensembles (6). Compte tenu de l'état dans lequel nous avons retrouvé les monnaies du trésor Bergès II au musée Saint-Raymond, on peut raisonnablement supposer que toutes les pièces n'étaient pas restaurées lorsqu'elles ont fait l'objet de réflexions par leurs commentateurs, d'où l'origine de certains propos divergents qui furent ensuite relayés par leurs successeurs (7).

Le trésor Feuillerat, Martres-Tolosane, 1891

Ce trésor fut précisément découvert le 3 août 1891 lors de travaux agricoles au lieu-dit Tuc de Mourlan (8), à quelques mètres de la voie de chemin de fer. Son emplacement exact, dans la parcelle 15 du plan cadastral de Martres-Tolosane, nous est connu par un plan, dessiné par A. Ferré le 12 août de cette même année (9), conservé à la Bibliothèque Universitaire de Toulouse (fig. 2).

Le dépôt, contenu dans un vase en terre, est estimé à douze kilogrammes soit environ 3 000 monnaies « d'argent, de potin et de bronze agglomérées en un bloc ». Un autre document, conservé lui aussi à la Bibliothèque Universitaire de Toulouse, permet de s'en faire une idée: il s'agit d'un dessin de M. Abadie qui

Les points communs existant entre ces deux dépôts, découverts la même année sur la même commune et contenant approximativement le même nombre de monnaies, permettent de conclure qu'il s'agit en toute certitude d'un seul et même ensemble. M. Labrousse retient dans son inventaire manuscrit quatre antoniniens assez frustes, un de Gallien, un de Salonine et deux de Claude II, qui auraient appartenu à ce trésor et conclut, d'après L. Joulin, que l'enfouissement « doit correspondre à la grande invasion germanique de 275-276 ». Il convient, par prudence, de le situer plus largement sous le règne de Probus, entre 276 et 282 ou quelques mois après. En l'absence de distinctions particulières, les quatre antoniniens cités par M. Labrousse n'ont pu être retrouvés dans le médaillier du musée Saint-Raymond.

Le trésor Fournier, Cazères, 1884

Du nom de son propriétaire, ce premier trésor découvert sur la commune de Cazères en 1884 était contenu dans un vase de bronze (12). Il aurait aussi compté entre 3 000 et 3 600 monnaies d'argent, potin et bronze. D'après L. Joulin, « 1 570 pièces examinées, la plupart en argent (deniers et quinaires), représentaient des empereurs compris entre Antonin et Maximien ». M. Labrousse, dans son inventaire dactylographié de 1948, précise, d'après un autre passage de L. Joulin, que ce trésor « aurait compris des monnaies allant de Néron à Gallien et à Postumus (13) avec une très grosse majorité de pièces datant de la période de l'anarchie militaire » et de conclure « Joulin dit toutefois en un autre endroit que les pièces ne couvraient que les règnes compris entre Antonin et Maximien Hercule. De ce trésor, il ne subsiste au musée des Augustins que deux pièces: un antoninianus de Carin et un autre de Maximien Hercule ». Ces propos sont pourtant très différents de ceux énoncés par E. Delorme lors de deux communications à la Société Archéologique du Midi de la France. Le 5 mai 1885, le savant toulousain cite « une trouvaille très importante de monnaies romaines (3 000, dit-on) découvertes à Cazères; elles étaient contenues dans un récipient de bronze » (14). La semaine suivante, le 12 mai 1885 (15), il revient sur cette trouvaille de manière plus précise: « le petit trésor, consistant en monnaies romaines d'argent, qui a été découvert au pied d'une souche, était renfermé dans un vase de bronze très mince qui se trouvait enfoui à environ vingt-cinq à trente centimètres seulement au-dessous du sol » et d'ajouter, en montrant un échantillon de quelques-unes de ces monnaies, qu'« il a pu les choisir dans un lot de trois cent cinquante environ qui lui a été présenté. Ce lot comprenait une série de monnaies allant de l'empereur Septime Sévère à l'usurpateur Posthume. Tous les règnes compris entre ces deux souverains y étaient représentés par des pièces à revers intéressants et variés. Plusieurs impératrices y figuraient aussi: Julia Domna, Julia Mamaea, Otacilia, Etruscille, ainsi qu'une médaille de consécration au buste voilé de Mariniana, femme de l'empereur Valérien. Parmi les empereurs dont les monnaies étaient les plus nombreuses, il faut citer: Septime Sévère, Caracalla, Géta, Élagabal, Gordien III, Trajan Dèce, Trébonien Galle, Gallien et Posthume. Si toutes ces pièces sont communes, en revanche M. Delorme en a trouvé, parmi elles, deux assez rares: ce sont les monnaies d'empereurs dont les règnes furent éphémères: Diaduménien [...] et Gordien d'Afrique père ». Dans sa publication sur les trésors de monnaies romaines, A. Blanchet résumera la communication d'E. Delorme sous la forme « [...] environ 3 000 deniers. Sur 350 examinés, il y en avait de Septime Sévère, Caracalla, Géta, Élagabal, Gordien III, Trajan Dèce, Trébonien Galle, Gallien et Posthume ».

Il est difficile de savoir si M. Labrousse se fonde sur les écrits de L. Joulin pour attribuer ces pièces à ce trésor ou si celles-ci étaient consignées de manière précise comme en provenant. Pourtant, cette dernière possibilité paraît des plus douteuses au regard des précisions fournies par E. Delorme et la confusion doit plutôt résider dans les propos de L. Joulin. En effet, une telle quantité de deniers, et même d'antoniniens, apparaît comme aberrante dans un trésor enfoui vers les années 285-290 sous les règnes de Carin ou de Maximien Hercule (fig. 4).

12. L. JOULIN, « Les établissements gallo-romains... », p. 175; A. BLANCHET, *Les trésors de monnaies romaines...*, p. 254-255, n° 622 (d'après une communication d'E. DELORME, *Bulletin de la Société des Antiquaires de France*, 1885, p. 272); G. DEPEYROT, *Les monnaies des départements...*, p. 65, réf. Oa.

13. Cette répartition des monnaies est reprise par R. LIZOP, « À propos d'une statuette gallo-romaine en bronze découverte à Saint-Cizy, près Cazères », dans *B.S.A.M.F.*, 1926, 46-47, p. 54, qui écrit, à la suite de L. Joulin, que les monnaies ont été découvertes dans la vigne de M. Bazy.

14. E. DELORME, *B.S.A.M.F.*, séance du 5 mai 1885, p. 32.

15. E. DELORME, *B.S.A.M.F.*, séance du 12 mai 1885, p. 34.

Trésors	Nbre total de monnaies	Monnaies ant. à 253 (en % du total)	Dernier règne représenté	Date d'enfouissement proposé
Eauze	28003	49,06	Postume	261
Stevenage	2579	37,46	Postume	262
Rocquencourt	4913	32,52	Postume	266
Ste-Pallaye	8864	-	Carin	283
St-Maurice-de-Gourdans	1272	-	Carin	285
Maravielle	1745	-	Dioclétien	285
La Venèra	46077	< 0,1	Dioclétien-Maximien	287
Bavai	6659	< 0,1	Dioclétien-Maximien	289

FIG. 4. MONNAYAGES ANTÉRIEURS À 253 DANS DES TRÉSORS ENFOUIS SOUS POSTUME, CARIN ET MAXIMIEN.

C'est donc bien sous le règne de Postume (260-269) qu'il faut fixer l'enfouissement de ce trésor (16), à une date qui ne saurait être antérieure à 262 si l'on considère la présence d'un antoninien de Quiétus dans un lot de monnaies qu'E. Delorme a pu examiner quelques années après la découverte (fig. 5). Le 29 juin 1897 (17), il évoque à nouveau la trouvaille en ces termes « *un petit trésor comprenant environ trois mille monnaies romaines en argent. L'ensemble de ce dépôt, enfoui au troisième siècle de notre ère, a fourni des médailles à revers variés de tous les empereurs qui se sont succédé pendant près d'un siècle, depuis le règne de Commode jusqu'à celui de l'usurpateur Postumus. Je fis passer sous vos yeux les quelques raretés que j'y avais rencontrées, notamment des monnaies du jeune Diaduménien, de Gordien d'Afrique père, un denier d'Hostilien frappé en Syrie alors que ce souverain n'était que César, ainsi que des médailles, la plupart peu communes de plusieurs impératrices. J'ai eu entre les mains, à l'époque de la découverte, près de deux mille de ces pièces; les autres avaient été dispersées* ». Puis d'ajouter que « *ces jours derniers, un habitant du Fousseret, domicilié jadis à Cazères, est venu m'en présenter une trentaine de cette même provenance. Dans ce lot figurent entre autres raretés, un nouveau denier d'argent de Diaduménien, des médailles de la vestale Aquilia Severa, deuxième femme d'Élagabal, d'Orbiana, femme d'Alexandre Sévère, de l'empereur Aemilien et une monnaie en billon à l'effigie du tyran Quiétus* ».

Cette dernière communication s'avère très précieuse, puisqu'elle complète un peu plus la composition du trésor et qu'elle nous livre la seule illustration d'une monnaie ayant pu en provenir. Cet antoninien de Quiétus (18) n'est pourtant pas sans poser quelques problèmes puisque les monnayages au nom de ce prince, ou à celui de

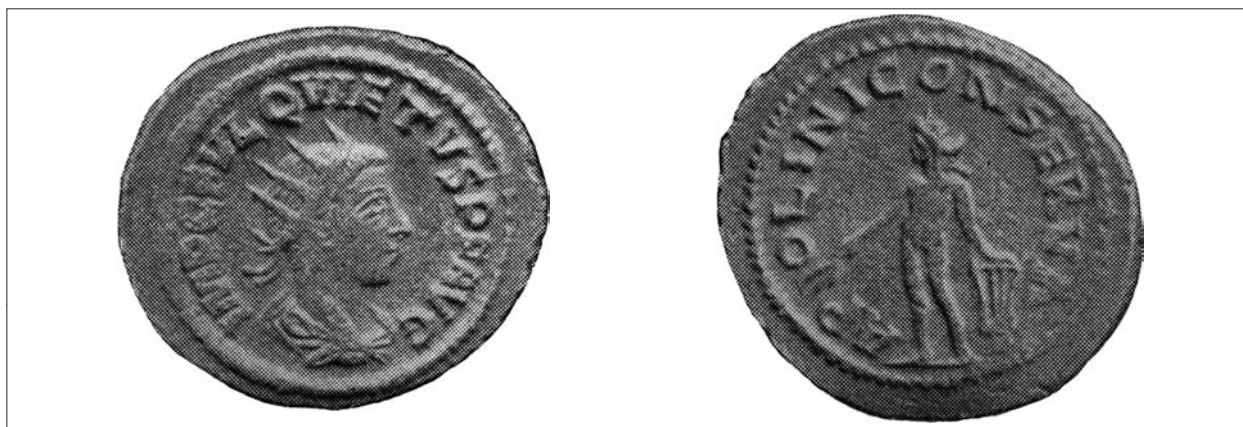


FIG. 5. L'ANTONINIEN DE QUIETUS.

16. C'était déjà l'avis de G. Depeyrot qui considérait cette mention d'un antoninien de Carin et de Maximien appartenant à ce trésor comme une erreur : G. DEPEYROT, *Les monnaies des départements...*, p. 65.

17. E. DELORME, *B.S.A.M.F.*, séance du 27 juin 1897, p. 157-158.

18. RIC 3, Cohen 3-4.

son frère, Macrien, se rencontrent le plus souvent au sein de trésors enfouis vers 275-280. C'est notamment le cas de tous les antoniniens connus de ces deux empereurs dans la région (19), même si d'autres exemples nationaux attestent de leur présence dans des trésors cachés dès le règne de Postume (20). Aussi, malgré les doutes exprimés par G. Depeyrot sur cette monnaie et sur le second lot consulté par E. Delorme (21), il nous semble justifié de les considérer comme provenant bien du trésor Fournier. Pour revenir sur les 1570 pièces citées par L. Joulin « comprises entre Antonin et Maximien », doit-on interpréter ses propos comme « comprises entre Antonin et Maximin », c'est-à-dire jusqu'en l'année 238 ? Cette possibilité serait plus envisageable même si une telle quantité de monnaies pour cette période semble trop importante pour être retenue. Il s'agit plutôt d'une confusion de l'auteur, entre les multiples découvertes effectuées autour de Cazères, lors de la rédaction, quelques années plus tard, de son monumental ouvrage sur les établissements gallo-romains du Comminges.

Enfin, il faut restituer à ce trésor une cinquantaine de monnaies que G. Manière a pu consulter au début des années 1960. Ce lot, exclusivement constitué de monnaies d'argent sévériennes (22), en grande majorité des deniers, pouvait aussi recéler quelques antoniniens. G. Manière écrit : « *J'ai eu le plaisir de classer les monnaies romaines de Madame Courtade qui demeure à Martres-Tolosane, mais possède à Cazères la maison de son mari, de qui elle tient les sesterces en argent pur ou « saucé » provenant des trouvailles d'Aquae Cisiae et vraisemblablement du second trésor de Joseph Bergès, trouvé en 1899 au cours d'un défoncement et qui comptait 4000 pièces. Il s'agit de pièces à l'effigie de trois empereurs du début de la « dynastie » des Sévères : Septime Sévère, Caracalla et de son cousin au 2^o degré, Élagabal. [...] Ces pièces sont toutes très bien conservées et au nombre de 55* ».

Après examen des notes publiées par G. Manière, que nous avons fidèlement reprises puis complétées (cf. annexe 1), se distinguent dans cet ensemble une monnaie au nom de Septime Sévère, trente-quatre à celui de Caracalla et vingt à celui d'Élagabal. Ce bref inventaire est d'un grand intérêt mais pâtit de plusieurs imprécisions (23). Seules les légendes des droits et des revers ont été relevées (avec quelques erreurs épigraphiques que l'on ne peut reprocher à l'auteur), aucun commentaire descriptif ne leur est associé. Cette absence de détails, dans les types des bustes, dont on ne sait s'ils sont laurés ou radiés, ainsi que le poids des monnaies, rend souvent impossible la distinction importante entre deniers et antoniniens au sein de ce lot. Il en va de même pour les revers, où certains, uniques, sont facilement reconnaissables, quand d'autres, aux nombreuses variantes, ne peuvent faire l'objet d'une identification parfaite. Dans tous les cas, il apparaît clairement que ce fragment de trésor est le résultat d'une sélection opérée parmi un ensemble de pièces plus conséquent. À l'appui des communications d'E. Delorme précédemment citées, on remarque en effet que les monnayages des impératrices sont totalement absents : les deniers de Julia Domna, fréquents sous les règnes de Septime de Sévère et de Caracalla, ne sont pas représentés, tous comme ceux des épouses d'Élagabal, principalement Iulia Paula et Iulia Soemias, ou, beaucoup plus rares, ceux de Aquilia Severa dont on sait qu'un exemplaire au moins figurait dans le trésor. Pour cette même période, le monnayage de Iulia Maesa, grand-mère d'Élagabal, fait aussi défaut. On relèvera aussi l'absence de monnaies de Géta, dont E. Delorme avaient vu quelques exemplaires, et dans une moindre mesure celles de Macrin et de Diaduménien dont les brefs règnes s'intercalent entre ceux de Caracalla et Élagabal. Sans doute aucun, il s'agit là d'un ensemble de monnaies sélectionnées qui ne reflètent que partiellement le dépôt originel puisque les espèces les plus rares ou les plus recherchées en ont été écartées. L'ensemble est donc difficilement exploitable mais pas dénué d'intérêt. En effet,

19. 3 Quietus dans le trésor de Lectoure (Gers) enfouis en 281-282, J. LABROUSSE, « Trésors monétaires du III^e siècle trouvés à Lectoure. Trésor I », dans *Cahiers archéologiques de Midi-Pyrénées*, I, 1983, cat. 3675-3677, p. 127 ; au moins 1 Quietus dans le trésor de Saint-Girons (Ariège), enfoui au plus tôt en 270-275, D. SCHAAD, « Le trésor de Saint-Girons », dans V. GENEVIÈVE *et alii*, *Riches comme Crésus ? Toulouse, 1000 ans de monnaies*, Musée Saint-Raymond, Toulouse, 2000, p. 41 ; 1 Macrien dans le trésor de Créon (Gironde) enfoui au plus tôt en 270, M. SURMELY, « Un nouveau trésor monétaire découvert en Gironde », dans *Revue Archéologique de Bordeaux*, LXXX, 1989, cat. 17, p. 206 et *TAF*, VI, n^o 16, p. 22 ; 6 Macrien et 6 Quietus dans le trésor de Colombier (Dordogne) enfoui au plus tôt en 271, *TAF*, VI, n^o 5, p. 44 ; 2 Quietus dans le trésor de Cuq (Lot-et-Garonne) enfoui au plus tôt en 271-274, *TAF*, VI, n^o 6, p. 60-61 ; 1 Macrien et 1 Quietus dans le trésor de Donzacq (Landes) enfoui au plus tôt en 271-274, *TAF*, VI, n^o 3, p. 72.

20. 1 Quietus dans le trésor d'Étaples (Pas-de-Calais) enfoui au plus tôt en 266-268, *TAF*, II, n^o 32, p. 69-70 ; 1 Quietus dans le trésor de Dompierre-sur-Besbre (Allier) enfoui au plus tôt en 260-268, *TAF*, VII, n^o 8, p. 18 ; 1 Quietus dans le trésor de Boissy-sans-Avoir (Yvelines) enfoui au plus tôt en 263-268, *TAF*, IX, n^o 5, p. 48.

21. G. DEPEYROT, *Les monnaies des départements...*, p. 65. L'auteur s'interroge sur l'éventuelle appartenance de ces monnaies à un trésor. Cette hypothèse semble pourtant la plus envisageable et leur lien avec le trésor Fournier des plus probables si l'on suit d'E. Delorme. Au vu des exemplaires cités, plusieurs trouvailles isolées de sites sont à exclure.

22. G. MANIÈRE, « Les monnaies romaines de la collection de M^{me} Edmond Courtade, en provenance de Saint-Cizy (Commune de Cazères) », dans *Société Méridionale de Spéléologie et de Préhistoire*, juillet, 1962, p. 53-55.

23. Sur la base de ces seules titulatures de droit et de revers données par G. Manière dans sa publication, nous avons tenté de retrouver les différents types de revers afin de proposer un classement de ces monnaies.

ce lot révèle la présence en quantité remarquable de monnayages d'argent de l'époque sévérienne au sein du trésor et confirme, par la seule présence de ces 55 exemplaires, l'impossibilité de son enfouissement à la fin du III^e siècle. Ces monnaies ne peuvent donc appartenir au trésor Bergès II, enfoui vers 276-282 sous le règne de Probus, comme l'envisageait l'auteur. Leur lien avec la commune de Cazères étant certain, c'est bien au trésor Fournier, le seul ayant livré en quantité importante des deniers, ou plus largement de bonnes espèces d'argent, qu'il faut les restituer.

Le trésor Bergès I, Cazères, 1892

Le deuxième trésor, dit « Bergès I », découvert sur la commune de Cazères, fut exhumé en 1892 près de la chapelle Saint-Vincent (24). Il aurait aussi compté environ 3 600 monnaies, dont les plus récentes, parmi la vingtaine « de Gallien à Constantin » parvenue à L. Joulin, pourraient dater son abandon vers le début du IV^e siècle (25). Ce trésor fut, comme les autres, rapidement dispersé. D'après M. Labrousse, ces vingt pièces rescapées du lot « sont celles qui figurent au musée des Augustins. Elles ont certainement été triées en vue d'un échantillonnage car leur conservation est remarquable. » Ces monnaies, toutes des antoniniens, sont, d'après son inventaire de 1948, les suivantes : deux Gallien, une Salonine, trois Claude II, un Quintille, deux Aurélien, un Tacite, quatre Probus, un Dioclétien et cinq Maximien Hercule. Si l'absence d'espèces monétaires au nom de Constantin pourrait faire douter de l'appartenance de ce lot au trésor Bergès I, une nouvelle communication d'E. Delorme présentée le 22 mars 1892 à la Société Archéologique du Midi de la France (26) nous éclaire un peu plus sur la structure de ce dépôt qu'il déclare exhumé au mois de février 1892 : « Mon examen n'a malheureusement pu porter que sur cinq cents pièces environ ; les autres sont collées ensemble et forment un bloc du poids de 6 à 7 kilos, présentant un aspect curieux. Les pièces retenues par l'oxyde de cuivre, adhèrent fortement entre elles, placées dans tous les sens, et il semble qu'elles ont été jetées précipitamment dans ce vase pour être enfouies au plus vite. Ces pièces sont du troisième siècle. Elles vont du règne de Gallien à celui de Constance I^{er}. À l'exception de trois monnaies appelées moyens bronzes (appartenant aux règnes de Maximien Hercule et de Constance Chlore), toutes ces monnaies sont des petits bronzes saucés, mais la trace d'étain a disparue de presque toutes sous une couche de patine verte. La plupart appartiennent aux règnes de Gallien (les pièces de cet empereur figurent dans une proportion d'à peu près 70 %). On y voit quelques Salonine, une assez grande quantité de Claude II, peu de Quintille, des Aurélien, trois ou quatre Séverine, des Tacite, des Probus, des Carin, des Dioclétien, des Maximien Hercule et enfin quelques Constance I^{er}. Cet empereur est le dernier qui soit représenté dans cette trouvaille, ce qui pourrait laisser croire que ce petit trésor a été enfoui sous son règne, peut-être dans les premières années du quatrième siècle, puisque Constance Chlore est mort en 306 de Jésus-Christ ; mais je ne puis me prononcer, à ce sujet, d'une façon certaine, les nombreuses pièces encore collées entre elles ayant, à mon regret, échappées à mon examen ». Cette description, conforme à celle des monnaies retrouvées par M. Labrousse, accrédite la thèse d'un enfouissement qui se situerait plutôt à la fin du III^e siècle, postérieurement à 294. La mention de « trois monnaies appelées moyens bronzes » en opposition aux autres qui sont toutes qualifiées de « monnaies saucées » permet de conclure à la présence de premiers nummi au 1/32^e de livre, frappés lors de la réforme de Dioclétien en 294, aux côtés d'une majorité d'*antoniniani* et d'*aureliani*. Ces monnaies, facilement reconnaissables par leur module, devaient être particulièrement rares et ne figurer qu'au nombre de quelques unités.

Un dernier témoignage, pour le moins inattendu, complète notre connaissance de ce trésor. Il nous est fourni par Louis Méroc, ancien directeur des Antiquités Préhistoriques de Midi-Pyrénées, qui possédait quelques monnaies romaines. Leur appartenance à ce trésor, plus qu'à un des deux autres découverts à Cazères, est certaine puisque Louis Méroc énonce : « Le propriétaire des vignes théâtre de ces deux dernières découvertes, Joseph Bergès, était un cousin de ma grand-mère, décédé bien avant ma naissance. J'ai par contre bien connu sa veuve Mathilde Bergès, décédée à Cazères en 1926 ou 1927 et j'ai assidûment fréquenté sa demeure. Dans une salle de son grenier, sur une table, reposait dans une assiette un bloc de monnaies romaines agglomérées par de la terre, dont j'ai toujours pensé qu'il représentait le trésor Bergès I. De temps à autre, sous l'action de la dessiccation, quelques pièces se

24. A. BLANCHET, *Les trésors de monnaies romaines...*, p. 255, n° 623 ; G. DEPEYROT, *Les monnaies antiques des départements...*, p. 65, réf. Oc.

25. L. JOULIN, « *Les établissements gallo-romains...* », p. 175.

26. E. DELORME, *B.S.A.M.F.*, séance du 22 mars 1892, p. 69-70.

détachait de la masse et tombaient dans l'assiette où je les recueillais. Ce sont ces monnaies au nombre de 30, toutes des petits bronzes, que j'avais soumises à l'identification des deux excellents numismates toulousains, Georges Pierfitte et le docteur Grimoud. Le bloc résiduel du trésor a disparu au décès de ma vieille tante sans qu'il m'ait été possible d'en retrouver la moindre trace » (27). Les trente monnaies en possession de Louis Méroc sont les suivantes : un Valérien, un Salonin, un Postume, six Gallien, quatre Claude II, un *Divo Claudio*, un Quintille, un Aurélien, un Tacite, deux Probus, et six monnaies indéterminées, mais surtout, un *aurelianus* de Dioclétien, deux de Maximien Hercule et deux de Galère Maximien. Comme pour le fragment du trésor Fournier publié par G. Manière dans la même revue et dans le même numéro (est-ce un hasard ?), les identifications proposées par L. Méroc ont été fidèlement retranscrites et complétées de quelques commentaires (cf. annexe 2) (28). Ce trésor serait donc sensiblement contemporain, à quelques mois près si l'on considère la présence de premiers *nummi*, de celui découvert en 1886 à Puycasquier (Gers). Il constituerait un des rares témoignages régionaux d'enfouissement monétaire en réponse à la réforme de Dioclétien en 294 (29). En toute logique, ce lot doit être complété par les deux antoniniens de Carin et de Maximien Hercule originellement attribués au trésor Fournier. En l'absence de mentions particulières sur les vingt monnaies identifiées par M. Labrousse, ces dernières n'ont pu être retrouvées dans le médaillier du musée Saint-Raymond. Enfin, une erreur de lecture de L. Joulin entre les titulatures aux noms de CONSTANTINVS et de CONSTANTIVS est certainement à l'origine de l'attribution, par ce savant, des monnaies les plus récentes au règne de Constantin plutôt qu'à celui de Constance Chlore.

Le trésor Bergès II, Cazères, 1899

Contrairement aux deux dépôts précédents presque intégralement dispersés, le dernier trésor dit Bergès II (30) fut beaucoup mieux préservé, même si la documentation qui nous est parvenue reste très lacunaire. Exhumé en 1899 lors de plantations de vignes (31), à quelques dizaines de mètres seulement du précédent, son contenu est estimé à une douzaine de kilogrammes équivalents à un peu plus de 3000 *antoniniani*. L. Joulin précise que ce trésor fut « trouvé pendant nos fouilles », et que « 200 pièces examinées » allaient « d'Hadrien à Aurélien » (32). Provenant de ce trésor, M. Labrousse avance, en 1968 (33), le chiffre de 541 monnaies entrées dans les collections du musée Saint-Raymond. Son inventaire dactylographié de 1948 recense en effet 518 antoniniens frappés entre les règnes de Gordien III et de Probus (34) ainsi que 23 autres indéterminés. Mais aucune monnaie d'Hadrien ou d'Aurélien n'y est relevée et surtout, la quantité conservée dépasse largement celle du lot évoqué par L. Joulin auparavant. Les conditions dans lesquelles ces 541 monnaies du trésor Bergès II sont arrivées dans les collections du musée des Augustins ou encore les raisons qui ont motivé leur préservation plus que celles des autres fragments du trésor demeurent inconnues ; les écrits de L. Joulin n'en disent rien. Les monnaies retrouvées dans le médaillier du musée étaient non restaurées et conservées dans des rouleaux de papier sur lesquels étaient écrits le nom de l'empereur et leur quantité. L'ensemble était contenu dans deux boîtes métalliques étiquetées « Bergès II » ce qui ne laisse aucun doute, à nos yeux, quant à l'authenticité du lot et de sa provenance. Néanmoins, des 541 monnaies énumérées par M. Labrousse, seules 454 se trouvaient dans les deux boîtes métalliques. On peut supposer que les 87 antoniniens manquants ont subi une intervention de restauration avant d'avoir été « mélangés » aux autres séries du médaillier. L'absence des 23 « bonnes monnaies d'argent » antérieures au règne conjoint de Valérien et

27. L. MÉROC, « Monnaies romaines d'un trésor Bergès trouvé à Saint-Cizy, commune de Cazères (Haute-Garonne) », dans *Société Méridionale de Spéléologie et de Préhistoire*, juillet, 1962, p. 48-52.

28. Dans l'annexe 2, les légendes des droits et revers, les descriptions associées et les références au corpus de Cohen sont celles de L. Méroc dans sa publication. Nous les avons corrigées, quand cela nous semblait nécessaire, et réactualisées.

29. V. GENEVIÈVE, « Le trésor de Puycasquier (Gers) : un dépôt d'*aureliani* découvert en 1886 », dans *Cahiers Numismatiques*, 152, 2002, p. 47-55. Nous retrouvons, dans les termes employés par A. Delorme pour décrire les monnaies du trésor Bergès I, ceux qu'il avait utilisés lors de la séance du 7 décembre 1886 pour présenter les monnaies du trésor de Puycasquier. Voir E. DELORME, *B.S.A.M.F.*, séance du 7 décembre 1886, p. 7-10.

30. A. BLANCHET, *Les trésors de monnaies romaines...*, p. 255, n° 623 (« Bergès II » est cité sous la même référence que « Bergès I »); G. DEPEYROT, *Les monnaies antiques des départements...*, p. 65, réf. Ob; M. LABROUSSE, *Toulouse antique...*, p. 569, note 21.

31. G. MANIÈRE, « La voie romaine dans la commune de Cazères », dans *Revue de Comminges*, 1^{er} trimestre, 1964, p. 5, n. 7.

32. L. JOULIN, « *Les établissements gallo-romains...* », p. 175.

33. M. LABROUSSE, *Toulouse antique...*, p. 569.

34. Malgré la proximité des deux découvertes, une cachette multiple nous semble à écarter, principalement en raison du décalage chronologique existant entre ces deux dépôts.

	Lot de monnaies décrit par M. Labrousse	%	Lot de monnaies retrouvé dans le médailler	%	Lot de monnaies étudiées par G. D. et M.B.	%
Avant 253	23	4,25	-	-	3	1,07
Valérien et Gallien	24	4,43	9	1,98	13	2,13
Gallien seul	227	41,96	199	43,83	150	55,87
Claude II	167	30,87	149	32,83	46	16,37
<i>Divo Claudio</i>	-	-	9	1,98	7	2,49
Quintille	9	1,66	10	2,2	10	3,56
Aurélien	3	0,55	-	-	1	0,36
Tacite/Florien	-	-	-	-	1	0,36
Probus	1	0,18	-	-	-	-
Imitations	-	-	13	2,86	-	-
Empire central		83,9		85,68		82,21
Postume	44	8,13	39	8,59	16	5,69
Lélien/Marius	-	-	1	0,22	-	-
Victorin	8	1,48	9	1,98	18	6,41
Tétricus I/II	12	2,22	10	2,2	10	3,55
Imitations	-	-	6	1,32	5	1,78
Empire gaulois		11,83		14,31		17,43
Indéterminés	23	4,25	-	-	1	0,36
Nombre total d'exemplaires	541		454		281	

FIG. 6. COMPARAISON DES DIFFÉRENTS LOTS CITÉS APPARTENANT AU TRÉSOR BERGÈS II.

Gallien, tout comme celle des 23 exemplaires indéterminés, plaide en ce sens. En toute probabilité, ces monnaies siègent toujours dans le médailler mais, en l'absence d'informations supplémentaires, les tentatives entreprises pour les retrouver se sont avérées vaines (fig. 6).

Cet ensemble constitue le second lot connu du trésor Bergès II. Un premier fragment de 282 monnaies a déjà fait l'objet d'un article de G. Depeyrot et M. Bompaire paru en 1985 dans la *Revue de Comminges* (35). En préambule à leur étude, les auteurs expliquent qu'un millier de monnaies avait été déposé au séminaire de Gourdan-Polignan (Haute-Garonne) avant de rejoindre vers 1920 les locaux de la nouvelle école de Montréjeau. Suite à la vente de l'école, certainement après guerre, ce lot avait presque entièrement disparu et seules 282 monnaies conservées avaient pu faire l'objet d'une étude. Nous n'en retiendrons que 281 (36). La comparaison avec le lot conservé au musée Saint-Raymond montre quelques différences dans les quantités, notamment pour les règnes de Gallien et de Claude II, mais le profil général permet bien de conclure qu'il s'agit du même trésor. Parce qu'il était inutile de publier à nouveau cet ensemble, seules les 454 monnaies retrouvées dans la collection du musée font ici l'objet d'un catalogue détaillé (cf. annexe 4). Mais pour mieux cerner la composition de cet ensemble éclaté, les deux fragments du trésor Bergès II ont été réunis sous la forme d'un inventaire synthétique (cf. annexe 3) qui reprend, émission par émission, la répartition des monnaies pour chacun des règnes. Il nous semble justifié d'intégrer à ce bref classement les 23 monnaies antérieures au règne conjoint de Valérien et Gallien identifiées par M. Labrousse ainsi que l'*aurelianus* de Probus, malheureusement indéterminé, qui fournit la date d'enfouissement du trésor. Même si ces dernières monnaies n'ont pu être retrouvées, elles sont importantes pour la compréhension de l'ensemble. Au total, 759 monnaies, soit environ un quart du total estimé, servent de base à l'analyse de cette trouvaille.

35. G. DEPEYROT et M. BOMPAIRE, « Un fragment du trésor de Cazères II (Haute-Garonne) », dans *Revue de Comminges*, XCVII, 1^{er} trimestre, 1984, p. 15-22. Ce trésor devrait être dénommé Cazères III si l'on tient compte des deux autres dépôts monétaires exhumés sur la commune en 1884 (trésor Fournier = Cazères I) et en 1892 (trésor Bergès I = Cazères II). Pour ne pas créer la confusion, nous garderons l'appellation de trésor Bergès II.

36. 281 exemplaires seront utilisés dans nos commentaires, le double sesterce de l'atelier II de Postume étant certainement une pièce étrangère à la thésaurisation. Son appartenance au trésor est pourtant proposée par D. HOLLARD, « La thésaurisation du monnayage de bronze sous Postume : structure et chronologie des dépôts monétaires », dans *Trésors Monétaires*, XIII, 1992, note de bas de page 71, p. 89, d'après des renseignements de G. Depeyrot. Aucun élément probant ne permet de soutenir cette hypothèse. Pour un bilan récent sur les doubles sesterces de Postume découverts au sud de la Loire, voir V. GENEVIÈVE, D. HOLLARD, « Une nouvelle imitation d'un double sesterce de Postume découverte à Bordeaux », dans *Bulletin de la Société Française de Numismatique*, 7, 2000, p. 172-174.

Monnaies remarquables

Les deux fragments connus du trésor Bergès II contiennent quelques monnaies remarquables dont trois exemplaires ont déjà été mis en exergue par G. Depeyrot et M. Bompaire dans leur première publication, mais qu'il convient de rappeler ici. La numérotation entre parenthèses est celle du catalogue de leur publication.

L'antoninien de Gallien à la titulature longue IMP GALLIENVS P F AVG G M et au revers VICTORIA G M (cat. 13), alors inconnu du volume V du *Roman Imperial Coinage*, n'est plus aussi rare qu'au moment de la parution du premier fragment du trésor. Les auteurs ne connaissaient alors d'équivalent qu'un exemplaire dans le trésor anglais de Blackmoor et un autre dans celui de La Venèra. Depuis cette date, 29 antoniniens supplémentaires sont recensés dans le seul trésor d'Eauze. En revanche, l'autre antoninien de Gallien à légende GALLIENVM P PRINC P R et au revers PAX AVG V (cat. 23) semble toujours aussi peu courant car il ne figure dans aucun des trésors majeurs découverts depuis 1985.

La dernière monnaie remarquable est un antoninien de Claude II à buste exceptionnel, figurant l'empereur dirigé vers la gauche tenant une lance et un bouclier, associé au revers SPES PVBLICA (cat. 170). Cette frappe qui appartient à la première émission de l'atelier de Rome est issue des mêmes coins de droit et de revers que l'exemplaire conservé à l'Ashmolean Museum d'Oxford.

Trois exemplaires peu courants se distinguent aussi dans ce nouveau fragment du trésor Bergès II conservé au musée Saint-Raymond. La numérotation renvoie au catalogue (cf. annexe 4).

Cat. 184: cet antoninien de Gallien appartient à la deuxième émission de l'atelier Milan. Il figure l'empereur à cheval marchant vers la gauche et saluant de la main. Si quelques rares exemplaires de cette émission sont déjà connus, l'antoninien du trésor Bergès II appartient à la série la moins courante où l'empereur est représenté au droit le buste cuirassé vu de face et tenant une lance sur l'épaule gauche. Inconnue des principaux corpus, cette monnaie est recensée à cinq exemplaires dans la thèse de J.-M. Doyen (37).

Cat. 205: cet autre antoninien de Gallien émis à Siscia en 267-268 est la pièce la plus exceptionnelle du trésor puisqu'il s'agit du second exemplaire connu de ce type. Frappé avec la même paire de coins que celui conservé au Kunsthistorisches Museum de Vienne (Autriche) et publié par A. Alföldi en 1928 (38), l'antoninien de Cazères, d'une meilleure qualité de conservation, permet de lever l'ambiguïté sur la lecture de la légende de revers. Interprétée FELIX ADVENTVS AVG par A. Alföldi, repris sous la même forme mais avec quelques réserves par R. Göbl dans son corpus posthume (39), la titulature se lit en fait BONVS AVENTVS AVG. Incorrecte dans sa formulation, il s'agit certainement là d'une déformation de la part du graveur d'une légende BON EVENTVS AVG (40).

Cat. 389: cet antoninien de Quintille émis à Siscia est un rare témoignage du monnayage pannonien au nom du frère de Claude II; un autre figurait déjà dans le trésor de Lectoure I. Le volumineux trésor de La Venèra (46077 monnaies) contient dix-sept exemplaires de Quintille frappés dans cet atelier; les tout aussi imposants trésors britanniques de Cunetio (54951 monnaies) et de Normanby (47912 monnaies) n'en possèdent respectivement que un et six exemplaires.

Composition du trésor Bergès II

Les monnaies connues du trésor Bergès II sont comprises entre le règne de Gordien III (238-244) et celui de Probus (276-282). L'apport du manuscrit de M. Labrousse est ici déterminant puisque le seul examen des monnaies conservées dans la collection du musée Saint-Raymond limitait l'étendue chronologique du lot du règne conjoint de Valérien-Gallien (253-260) à celui de Quintille (268). Le lot étudié par G. Depeyrot et M. Bompaire,

37. J.-M. DOYEN, *L'atelier de Milan (258-268). Recherches sur la chronologie et la politique monétaire des empereurs Valérien et Gallien*, thèse de Doctorat, Louvain-la-Neuve, 1989, tome 3A (catalogue), p. 188, n° 243, pl. 78. Un nouvel exemplaire récemment publié dans le trésor breton de Pédervec: D. HOLLARD, « Le trésor de Pédervec (Côtes-d'Armor) », dans *Trésors Monétaires*, XXII, 2005, p. 135, Cat. 195, pl. 15.

38. A. ALFÖLDI, « Siscia, Vorarbeiten zu einem Corpus der in Siscia geprägten Römermünzen, I, Die Prägungen des Gallienus », dans *Numizmatikai Közlemények*, XXVI-XXVII, 1928-1929, p. 45, n° 117, pl. III, 23.

39. R. GÖBL (†), « Die Münzprägung der Kaiser Valerianus I/Gallienus/Salonus (253-268) », dans *Moneta Imperii Romani*, 36, Vienne, 2000, tableau 41 (Siscia 3), n° 1432 et pl. 105, n° 1432i.

40. V. GENEVIÈVE, D. HOLLARD, « BONVS AVENTVS AVG: nouvelle lecture d'un rarissime antoninien d'*adventus* de Gallien frappé à Siscia en 267 », dans *Bulletin de la Société Française de Numismatique*, 7, 2004, p. 193-197.

qui couvre les règnes de Volusien (253) à celui de Tacite (275-276), s'accorde assez bien avec ces premières observations de M. Labrousse.

L'analyse de plusieurs trésors monétaires enfouis sous le règne de Probus a clairement démontré deux types de thésaurisations différentes pour cette période (41). La première regroupe des trésors constitués en un temps relativement bref, composés majoritairement de monnayages aux noms des derniers empereurs gaulois et contenant de nombreuses imitations. La seconde se caractérise par des thésaurisations plus anciennes, formées de manière plus sélective et plus longue dans le temps, privilégiant le numéraire officiel aux monnayages imités. C'est à ce second groupe qu'appartient le trésor Bergès II mais aussi celui de Lectoure I (42), qui lui est en tous points identique, et qui constitue le seul ensemble de comparaison disponible dans la région.

Les monnaies de l'empire central

L'une des spécificités du trésor Bergès II réside dans la quantité notable de monnayages antérieurs au règne conjoint de Valérien et Gallien. Les 23 exemplaires identifiés par M. Labrousse sont ici d'un intérêt capital car ils révèlent une thésaurisation contemporaine de la circulation des derniers antoniniens de bon aloi, remontant vraisemblablement au milieu de la décennie 260-270 (fig. 7).

Avec 353 exemplaires, le numéraire de Gallien est le plus abondant des empereurs officiels de Rome. Les deux dernières émissions de son règne, dites du « 7^e consulat » en 265-266 et du « bestiaire » en 267-268, concentrent plus de 85 % de ses monnaies. Cette répartition est commune au monnayage de Gallien mais doit pourtant être modérée si l'on examine la ventilation de ces antoniniens entre ces deux émissions. En effet, alors que l'émission du « 7^e consulat » est généralement la plus abondante au sein des trésors, c'est celle du « bestiaire » qui apparaît la plus conséquente dans celui de Bergès II. Dans la mesure où cette répartition des monnaies est tributaire des

EMPIRE CENTRAL	Rome	Trèves	Milan	Vimin.	Samos.	Siscia	Antioche	Indét.	Imit.	TOTAL
Gordien III								[5]		[5]
Philippe l'Arabe								[6]		[6]
Trajan Dèce								[2]		[2]
Trébonien Galle								[4]		[4]
Volusien	3							[5]		3 + [5]
Emilien								[1]		[1]
Valérien	2				1					3
Gallien	7	4		2						13
Salonine		2			1					3
Valérien II	1									1
Salonin	2									2
Gallien	299		30			7	2	1	4	343
Salonine	10									10
Claude II	161		31			2	1		9	204
<i>Divo Claudio</i>	2							7	7	16
Quintille	18		1			1				20
Aurélien			1							1
Tacite	1									1
Probus								[1]		[1]
TOTAL	506	6	63	2	2	10	3	8	20	620 + (24)

FIG. 7. RÉPARTITION PAR RÉGNES ET PAR ATELIERS DES MONNAIES DU TRÉSOR : L'EMPIRE CENTRAL.

41. D. HOLLARD, « Le trésor de Rouilly-Sacey (Aube) », dans *Trésors Monétaires*, IX, 1987, p. 53-91, pl. XII-XV.

42. J. LABROUSSE, « Trésors monétaires du III^e siècle trouvés à Lectoure. Trésor I », dans *Cahiers Archéologiques de Midi-Pyrénées*, I, 1983, p. 49-160.

conditions de préservation des deux lots qui nous sont parvenus (soit environ un quart du trésor), l'exploitation de ces chiffres reste délicate. Néanmoins, cette différence pourrait s'expliquer par le nombre élevé des monnaies de Postume, particulièrement représentées pour les années 262-266 (près de 80 % de ses frappes). Le volume des monnaies de Claude II est logiquement moins important que celui de Gallien mais compte malgré tout 204 exemplaires, soit 26,9 % des monnaies du trésor. Les deux empereurs de Rome totalisent donc près du quart du trésor (72,1 %). Fait peu commun, les antoniniens aux noms de Quintille (2,6 %) sont plus nombreux que ceux, posthumes, frappés au nom du *Divus Claudius* (2,11 %) (43). Enfin, Aurélien, Tacite et Probus ne sont représentés chacun que par un *aurelianus*, figurant dans chacune des fractions du dépôt, d'où l'importance dans le cas de tels trésors de disposer de l'intégralité des monnaies car l'enfouissement décalé de quelques mois correspond dans les faits à un décalage de quelques règnes (44).

Les monnaies de l'empire gaulois

Les antoniniens aux noms des empereurs gaulois ne constituent que 15 % des monnaies connues du trésor, soit 114 exemplaires, dont près de la moitié, 55 exactement, appartient au règne de Postume. Dans le détail, 80 % du numéraire de l'usurpateur se concentre sur ses trois premières émissions frappées à Trèves entre 260 et 266, et confirme le processus de thésaurisation assez ancien, contemporain de son règne, puisque ses antoniniens vont rapidement disparaître à partir de 269-270. Le monnayage de Trèves, plus soigné que celui frappé à Rome à la même période, a donc pu recueillir pour un temps les faveurs de l'épargnant de Cazères. Pour un temps seulement, car la faible représentation des dernières émissions postumiennes au sein du trésor est peut-être en relation avec la baisse du titre de ses antoniniens qui intervient vers 266-267 (45). La qualité moins élevée de ses dernières monnaies, puis celle très médiocre de ses successeurs, a peut-être conduit le propriétaire du trésor à privilégier de nouveau le numéraire de l'empire central (fig. 8).

Le monnayage des derniers empereurs gaulois, Victorin et Tétricus, ne constitue qu'une part minime du trésor. Parmi les 59 antoniniens qui nous sont parvenus, 48 ont été émis dans les ateliers réguliers de Trèves (atelier I) et de Cologne (atelier II), 11 seulement provenant d'officines clandestines. De telles proportions se retrouvent dans le trésor de Lectoure I où l'épargnant a semble-t-il aussi préféré exclure de son pécule les monnayages frappés par les usurpateurs gaulois, y compris celles de Postume. De la même manière, il s'est appliqué à rejeter presque systématiquement les monnayages d'imitations qui devaient commencer à gagner les circuits d'échange à la fin du règne de Probus, lorsqu'il a caché son trésor.

EMPIRE GAULOIS	Trèves	Cologne	Milan	Indét.	Imit.	TOTAL
Postume	52	1	2		3	58
Marius		1				1
Victorin	19	7		1		27
Tétricus I & II	9	11			8	28
Indéterminés				1		1
TOTAL	80	20	2	1	11	115

FIG. 8. RÉPARTITION PAR RÈGNES ET PAR ATELIERS DES MONNAIES DU TRÉSOR : L'EMPIRE GAULOIS.

43. Ces chiffres seraient peut-être à relativiser si l'on disposait de l'intégralité du trésor mais on peut supposer que les monnaies de consécration de Claude II étaient peu nombreuses au sein de la trouvaille.

44. Aurélien est assassiné à la fin de l'année 275, Tacite vers juin 276 et Florian en août 276... Rappelons que le dernier antoninien identifié par M. Labrousse en 1948 était au nom de Probus, que ces mêmes monnaies retrouvées dans la collection du musée Saint-Raymond s'arrêtaient à Quintille et que l'autre fragment du trésor, étudié par G. Depeyrot et M. Bompaire, se clôturait par une monnaie de Tacite !

45. Sur ces fluctuations de titre entre monnaies de l'empire romain et de l'empire gaulois, voir D. HOLLARD, « La crise de la monnaie dans l'Empire romain au III^e siècle », dans *Annales, Histoire, Sciences Sociales*, 5, septembre-octobre 1995, p. 1045-1078 et plus particulièrement p. 1060-1064.

Les monnayages d'imitation

L'absence ou presque de monnayages imités est une autre caractéristique du trésor Bergès II. Leur nombre s'élève à 24 exemplaires soit 3,2 % des monnaies qui composent les deux lots. Le fait le plus remarquable est la présence en quantité plus importante de monnaies clandestines aux noms de Gallien et Claude II (13 exemplaires) qu'à ceux des empereurs gaulois (11 exemplaires) (46)! Ce constat atteste, une fois encore, une sélection rigoureuse des monnaies. À ce titre, les imitations de Postume ont été manifestement choisies en raison de leur argenteure mais aussi de leur poids, dont la moyenne s'établit à près de 4 g pour les trois exemplaires du trésor. La valeur pondérale a pu aussi primer dans la sélection des trois imitations aux noms de Tétricus I dont la moyenne s'arrondit à 2,3 g contre 2,58 g pour les antoniniens officiels de cet empereur (47). Compte tenu de leur poids, mais aussi de leur style qui n'a pas encore dégénéré, les imitations du trésor de Bergès II sont certainement contemporaines du règne du dernier usurpateur gaulois ou de très peu postérieures (fig. 9).

En l'absence d'une datation précise de l'*aurelianus* de Probus qui clôt le dépôt, il est tentant d'utiliser ces arguments pondéral et stylistique pour proposer une date d'enfouissement du trésor, au début plutôt qu'à la fin de son règne. Pourtant, l'examen du trésor de Lectoure I, dont le choix des monnaies a répondu à des exigences identiques que pour celui de Bergès II, dément cette possibilité. Les imitations des empereurs gaulois y sont aussi anecdotiques et de poids élevés, avec une moyenne de 2,68 g pour les 7 copies de Tétricus I qu'il contient. Le *terminus post quem* est en revanche clairement précisé par deux *aureliani* de Probus frappés à Rome et à Lyon en 281. Les imitations de bons poids au nom de Tétricus ont-elles été ajoutées vers 275 ou plutôt vers 280? Cette interrogation est valable pour les deux trésors. La seconde datation laisse alors supposer que le développement des officines clandestines et des frappes pléthoriques de petites copies radiées n'intervient que quelques années plus tard, soit peu de temps avant la réforme de Dioclétien.

	Bergès II	%	Lectoure I	%
Avant 253	26	3,42	8	0,21
Valérien et Gallien	22	2,91	125	3,35
Gallien seul	349	45,98	1908	51,14
Claude II	195	25,69	891	23,88
<i>Divo Claudio</i>	16	2,11	154	4,13
Quintille	20	2,63	81	2,17
Aurélien	1	0,13	42	1,13
Tacite/Florien	1	0,13	3	0,08
Probus	1	0,13	7	0,19
Imitations	13	1,71	1	0,02
Empire central		84,83		86,3
Postume	55	7,25	116	3,12
Lélien/Marius	1	0,13	8	0,21
Victorin	27	3,56	192	5,15
Tétricus I/II	20	2,63	141	3,78
Imitations	11	1,45	49	1,31
Indéterminés	1	0,13	2	0,04
Empire gaulois		15,02		13,57
Empire d'Orient		-	3	0,08
Nombre total d'exemplaires	759	-	3731	

FIG. 9. COMPARAISON DES TRÉSORS BERGÈS II et LECTOURE I.

46. L'attribution au seul atelier de Rome des sept exemplaires *DIVO CLAUDIO* étudiés par G. Depuyrot et M. Bompaire est peu plausible. Nous avons préféré considérer ces exemplaires d'attributions indéterminées.

47. La moyenne s'établit à 2,88 g pour les vingt antoniniens de Marius, Victorin, Tétricus I et Tétricus II contenus dans la fraction du trésor conservée au musée Saint-Raymond.

L'abandon du trésor

Les circonstances de l'enfouissement du trésor Bergès II, comme celles de nombreux autres dépôts monétaires, sont difficiles à cerner tant la décennie 270-280 est marquée par de multiples événements, historiques, politiques et économiques, qui peuvent être à l'origine de ces épargnes jamais récupérées par leur propriétaire. Dans le Nord de la Gaule, de nombreux enfouissements sont la conséquence des raids fréquents opérés principalement par les Alamans à l'intérieur des frontières romaines (48). La notion « d'invasions barbares », chère aux historiens du XIX^e et du début du XX^e siècle, a été depuis relativisée, mais la peur suscitée par ces razzias fut en tout cas bien réelle. Si le Sud-Ouest de la Gaule semble avoir échappé à ces déferlements répétés du fait de son éloignement géographique des frontières rhénane et alpine, la découverte d'un important butin à Hagenbach (Rhénanie-Palatinat), dans le lit du Rhin, a amené plusieurs chercheurs allemands à s'interroger sur la portée de certaines de ces incursions dans le sud de la province d'Aquitaine (49). En effet, parmi l'accumulation de mobilier tout à fait singulière, qui réunit de très nombreux objets métalliques en cuivre (une quarantaine de récipients) et en fer (outils, armes), figure un ensemble unique de 129 feuilles d'argent votives dont l'origine aquitanique ne fait aucun doute (50). L'étude des dédicaces consacrées à Mars ainsi que celle des anthroponymes indigènes figurant sur ces *palmae argentae* renvoient indubitablement à la région du piémont pyrénéen et à un territoire que l'on peut circonscrire aux *Convenae* et aux *Consonanii* (51). Parmi les autres objets retrouvés dans le dépôt du Rhin se trouvaient également des bijoux en tous points identiques à ceux figurant dans les trésors de Donzacq et de Leuy dans les Landes (52).

L'hypothèse retenue par les chercheurs allemands pour la constitution du butin d'Hagenbach est celle d'un raid opéré par une bande de pillards sur quelques temples pyrénéens et qui aurait pris fin, peut-être mal tourné, lors du franchissement du Rhin. Il reste pourtant à en préciser la date que les auteurs proposent d'avancer vers 275-277, sur la base d'un unique *aurelianus* de Probus qui figurait dans un autre butin, découvert quelques années auparavant à Neupost, à une dizaine de kilomètres en amont du Rhin (53). Même s'ils ont été découverts au cœur de l'espace géographique concerné par le mobilier recueilli à Hagenbach, il est très délicat de mettre en relation les deux trésors monétaires de Cazères, Feuillerat et Bergès II enfouis sous le règne de Probus, avec ces différents raids. On peut convenir que Lectoure, où d'autres trésors sensiblement contemporains ont été exhumés, n'est pas si éloigné de ce secteur et qu'il serait intéressant de savoir si le trésor d'environ 13000 monnaies découvert à Saint-Girons (Ariège) a pu aussi être caché sous le règne de Probus (54). De même, au sud de l'Aquitaine, d'autres trouvailles sont connues à Donzacq et Leuy (Landes), mais aussi à Pujo-le-Plan (Landes), Cazalis ou Momuy (Landes), ou encore à Créon (Gironde). L'hypothèse mérite pourtant d'être considérée et il ne faut pas en sous-estimer complètement l'importance (55). Mais nombre de ces trésors ont aussi pu être enfouis suite à la réforme d'Aurélien et au maintien, sous Probus, de sa nouvelle monnaie dont le cours n'était pas favorable aux épargnants.

48. D. HOLLARD, « Le trésor de Rouilly-Sacey... », p. 60-71.

49. H. BERNHARD, H.-J. ENGELS, R., ENGELS, R. PETROVSZKY, *Der römische Schatzfund von Hagenbach*, Römisch-Germanisches Zentralmuseum, Mainz, 1990, et pour un commentaire pertinent sur cet ensemble, J. HIERNARD, « Un témoin archéologique exceptionnel des invasions du III^e siècle: la trouvaille de Hagenbach (Rhénanie-Palatinat) », dans *Cahiers du Centre Gustav Glotz*, VIII, 1997, p. 100-107.

50. En plus de l'étude précédemment citée, voir J. GORROCHATEGUI, « Las placas votivas de plata de origen aquitano halladas en Hagenbach (Renania-Palatinado, Alemania) », dans *Aquitania*, XIX, 2003, p. 25-47.

51. Voir l'excellent travail universitaire de M. PELAT, *Les Mars aquitains de Novempopulanie sous l'Empire romain*, mémoire de maîtrise, Université de Pau et des Pays de l'Adour, année universitaire 2002-2003.

52. Sur ces trésors voir les notices dans D. NONY, *Corpus des trésors monétaires antiques de la France*, VI, *Aquitaine*, Paris, 1990, p. 72-74. Pour des études plus détaillées de ces ensembles et des bijoux qu'ils recèlent: M. FEUGÈRE, « Le trésor de Donzacq (Landes) », dans *Aquitania*, 3, 1985, p. 105-111; E. TAILLEBOIS, « Recherches sur les bijoux vandales en mauvais argent de Donzacq et du Leuy (Landes) », dans *Bulletin de la Société de Borda*, 1881, p. 105-118, pl. I-IV.

53. E. KÜNZL, *Die Alamannenbeute aus dem Rhein bei Neupotz*, Römisch-Germanisches Zentralmuseum, Monographien, 34, 1-4, Mainz, 1993.

54. Les 7000 antoniniens consultés, soit approximativement la moitié du trésor, s'étendent du règne de Valérien à ceux d'Aurélien et Tétricus. D'après D. SCHAAD, « Le trésor de Saint-Girons... », p. 41.

55. Ph. BUZON, « Un trésor découvert dans le lit du Rhin: les feuilles votives pyrénéennes d'Hagenbach », dans *Les hommes et leur patrimoine en Comminges. Identités, espaces, cultures, aménagement du territoire. Actes du 52^e Congrès de la Fédération Historique de Midi-Pyrénées, Saint-Gaudens, 25, 26, 27 juin 1999, Société des Études du Comminges*, 2000, p. 369-386.

BIBLIOGRAPHIE DES TRÉSORS CITÉS

Bavai (Nord): J. GRICOURT, « Le trésor de Bavai (Nord). Recherches sur les *antoniniani* frappés en Occident de 260 à 270 », dans *Gallia*, Supplément XII, Paris, 1958, p. 3-118.

Boissy-sans-Avoir (Yvelines): B. FOUCRAY, *Corpus des trésors monétaires antiques de la France*, IX, *Île-de-France*, Paris, 1994, p. 48, n° 5.

Colombier (Dordogne): D. NONY, *Corpus des trésors monétaires antiques de la France*, VI, *Aquitaine*, Paris, 1990, p. 44, n° 5.

Créon (Gironde): M. SURMELY, « Un nouveau trésor monétaire découvert en Gironde », dans *Revue Archéologique de Bordeaux*, LXXX, 1989, cat. 17, p. 206 et D. NONY, *Corpus des trésors monétaires antiques de la France*, VI, *Aquitaine*, Paris, 1990, p. 22, n° 16.

Cunetio, Grande-Bretagne (Wiltshire): E. BESLY and R. BLAND, *The Cunetio Treasure. Roman Coinage of the Third Century A.D.*, Londres, 1983.

Cuq (Lot-et-Garonne): D. NONY, *Corpus des trésors monétaires antiques de la France*, VI, *Aquitaine*, Paris, 1990, p. 60-61, n° 6.

Dompierre-sur-Besbre (Allier): X. LORiot, B. RÉMY, avec la collaboration de F. MALACHER, *Corpus des trésors monétaires antiques de la France*, VII, *Auvergne*, Paris, 1991, p. 18, n° 8.

Donzacq (Landes): D. NONY, *Corpus des trésors monétaires antiques de la France*, VI, *Aquitaine*, Paris, 1990, p. 72, n° 3.

Eauze (Gers): D. SCHAAD, *Le trésor d'Eauze. Bijoux et monnaies du III^e s. ap. J.-C.*, Toulouse, 1992.

Étapes (Pas-de-Calais): R. DELMAIRE, *Corpus des trésors monétaires antiques de la France*, II, *Nord – Pas-de-Calais*, Paris, 1983, 69-70, n° 32.

La Venèra, Italie (Verona) - Ripostiglio della Venèra. Nuovo catalogo Illustrato: I, J.-B. GIARD, *Gordiano III-Quintillo*, Verona, 1995; II/1, S. ESTIOT, *Aureliano*, Verona, 1995; II/2, S. ESTIOT, *Tacito e Floriano*, Verona, 1987; IV, D. GRICOURT, *Caro-Diocleziano*, Verona, 2000.

Lectoure (Gers): J. LABROUSSE, « Trésors monétaires du III^e siècle trouvés à Lectoure. Trésor I », dans *Cahiers Archéologiques de Midi-Pyrénées*, I, 1983, p. 49-160.

Maravielle (Var): S. ESTIOT, « Le trésor de Maravielle (Var) », dans *Trésors Monétaires*, V, 1983, p. 9-115, pl. I-XXXVI.

Marne (Marne): D. HOLLARD, « Un trésor d'antoniniens terminus Tacite/Tétricus trouvé dans la Marne », dans *Cahiers Numismatiques*, 162, 2004, p. 11-32.

Normanby, Grande-Bretagne (Lincolnshire): R. BLAND, A. BURNETT, « Normanby, Lincolnshire », dans *Coin Hoards of Roman Britain*, VIII, 1988, p. 114-215.

Péderneq (Côtes-d'Armor): D. HOLLARD, « Le trésor de Péderneq (Côtes-d'Armor) », dans *Trésors Monétaires*, XXII, 2005, 133-169, pl. 13-22.

Puycasquier (Gers): V. GENEVIÈVE, « Le trésor de Puycasquier (Gers): un dépôt d'*aureliani* découvert en 1886 », dans *Cahiers Numismatiques*, 152, 2002, p. 47-55.

Rocquencourt (Oise): P. GENDRE, D. HOLLARD, « Le trésor de Rocquencourt », dans *Trésors Monétaires*, VIII, 1986, p. 9-50, pl. I-XXIII.

Saint-Girons (Ariège): D. SCHAAD, « Le trésor de Saint-Girons », dans V. GENEVIÈVE *et alii*, *Riches comme Crésus? Toulouse, 1000 ans de monnaies*, Musée Saint-Raymond, Toulouse, 2000, p. 41.

Saint-Maurice-de-Gourdans (Ain): S. ESTIOT, « Le trésor de Saint-Maurice-de-Gourdans-Pollet (Ain), 1272 antoniniens stratigraphiés », dans *Trésors Monétaires*, XVI, 1997, p. 69-127, pl. XXII-XXVII.

Sainte-Pallaye (Yonne): S. ESTIOT, M. AMANDRY, M. BOMPAIRE, avec une contribution de H. BIGEARD, « Le trésor de Sainte-Pallaye (Yonne): 8864 antoniniens de Valérien à Carin », dans *Trésors Monétaires*, XIV, 1993, p. 39-124, pl. VIII-XXXIII.

Stevenage, Grande-Bretagne (Hertfordshire): R. BLAND, « Stevenage, Hertfordshire », dans *Coin Hoards of Roman Britain*, VIII, 1988, p. 43-73.

Troussey (Meuse): S. ESTIOT, « Le trésor de Troussey (Meuse): 5864 antoniniens et *nummi*, 303 AD », dans *Trésors Monétaires*, XVII, 1998, p. 181-303.

1. TRÉSOR FOURNIER, CAZÈRES, 1884LES MONNAIES ROMAINES DE LA COLLECTION DE M^{me} E. COURTADE D'APRÈS L'INVENTAIRE DE G. MANIÈRE

(Ces monnayages sont classés d'après les ouvrages de P.-V Hill et du trésor d'Eauze)

Règne conjoint de Septime Sévère et Caracalla (198-209)**Rome****Septime Sévère****17^e émission, 204**

1. Denier.

SEVERVS PIVS AVG; tête laurée à d.

INDVLGENTIA AVGG IN CARTH; type *Dea Caelestis* (cf. RIC 266-267).**Caracalla****8^e émission, 200**

2-5. Deniers.

ANTONINVS AVGVSTVS; buste lauré, drape et ou cuirassé.

PONTIF TR P III; type *Sol* (cf. RIC 30 a ou b).**11^e émission ? 201 ?**

6. Denier hybride ?

ANTONINVS AVGVSTVS; tête laurée à d.

RESTITVTOR VRBIS; type empereur sacrificiant (cf. RIC 41). Les auteurs du BMC considèrent plus justement que ce revers appartient à Septime Sévère (p. 188). Il s'agirait donc plutôt d'un denier hybride.

16^e émission ou donativum, 203

7. Denier.

ANTONINVS PIVS AVG; buste lauré, drapé et/ou cuirassé à d. ou tête laurée à d.

VIRTVS AVGG; types *Virtus*/Caracalla en habit militaire (cf. RIC 147, 149, 175).**18^e émission, 204**

8. Denier.

ANTONINVS PIVS AVG; buste lauré et drapé à d. ou tête laurée à d.

VICT PART MAX; type Victoire (cf. RIC 144 b).

20^e émission, 205

9-11. Deniers.

ANTONINVS PIVS AVG; buste lauré, drapé et cuirassé.

PONTIF TR P VIII COS II; types Mars/*Salus*/l'empereur tenant une Victoire (cf. RIC 80b, 81, 82, 82A).**21^e émission, 205**

12. Denier.

ANTONIVS PIVS AVG; buste lauré et drapé à d.

FELICITAS AVGG; type *Felicitas* (cf. RIC 127).**23-24^e émission, 206**

12-15. Deniers.

ANTONINVS PIVS AVG; tête laurée à d.

VOTA SVSCEPTA X; type Caracalla sacrificiant (cf. RIC 150, 179).

25-26-27^e émission, 207

16-18. Deniers

ANTONINVS PIVS AVG; tête laurée à d.

PONTIF TR P X COS II; types Mars/*Securitas*/Caracalla en habit militaire/galère (cf. RIC 88, 89, 92, 93, 95-97, 98).**28^e émission, 208**

19-20. Deniers.

ANTONINVS PIVS AVG; tête laurée à d.

PONTIF TR P XI COS III; types Mars/Caracalla chevauchant/Caracalla en quadrigue/Caracalla et Géta (cf. RIC 100, 102, 104-106).

29^e émission, 209

21-24. Deniers.

ANTONINVS PIVS AVG; tête laurée à d.

LIBERTAS AVGG; type *Libertas* (cf. RIC 161).

30^e émission, 209

25. Denier.

ANTONINVS PIVS AVG; tête laurée à d.

PONTIF TR P XII COS III; types Mars/*Concordia/Virtus*/Caracalla chevauchant (cf. RIC 110-113).**Émission indéterminée, vers 202-210**

26. Denier.

ANTONINVS PIVS AVG; indéterminé.

VICTORIAE MAX; ce revers est inconnu de tous les corpus, y compris Cohen que l'auteur a consulté. En revanche, les types à la victoire associés à d'autres légendes de revers sont nombreux.

Règne conjoint de Caracalla et Géta (211-212)**Rome****Caracalla****1^{ère} ou 2^e émission, 211**

27. Denier.

ANTONINVS PIVS AVG BRIT; tête laurée à d.

P M TR P XIII COS III P P; types Bacchus ?/ *Concordia/Pax/Victoire/Virtus*/Caracalla chevauchant (cf. RIC 182-188)**3^e émission, 211**

28. Denier.

ANTONINVS PIVS AVG BRIT; tête laurée à d.

MARTI PACATORI; type Mars (cf. RIC 222).

Règne conjoint de Caracalla et Géta (211-212)**ou règne seul de Caracalla (212-217)****Rome****Caracalla****Largesse du règne conjoint ou 1^{ère} émission du règne seul, 212 (XV COS III) ou 2^e-5^e émission du règne seul, 213 (XVI COS IIII)**

29. Denier.

ANTONINVS PIVS AVG BRIT; indéterminé.

P M TR P XV COS IIII; la légende doit être corrigée *TR P XV COS III P P* ou *TR P XVI COS IIII P P***Règne seul de Caracalla (212-217)****Rome****Caracalla****3^e-5^e émissions ? 213 ?**

30-31. Denier.

ANTONINVS PIVS AVG; indéterminé.

MONETA AVG; ce revers n'existe au nom de Caracalla que sous la forme MONETA AVGG, accompagné des légendes ANTONINVS AVG BRIT, ANTONINVS PIVS FEL AVG et ANTONINVS PIVS AVG GERM, toutes appartenant au règne seul de l'empereur et aux 3^e, 4^e et 5^e émissions.**2^e-5^e émission, 213**

32-33. Deniers.

ANTONINVS PIVS AVG GERM; tête laurée à d.

P M TR P XVI COS IIII P P; types Hercule/Sérapis/Caracalla sacrifiant (cf. RIC 206c, 208c, 211c).

7^e-8^e émission, 215

34-35. Deniers ou antoniniens.

ANTONI-NVS PIVS AVG GERM; divers variantes de bustes.

P M TR P XVIII COS IIII P P; types Esculape/Apollon/Diane/Jupiter/Pluton/Sérapis/*Soll/Fides/Pax*/Victoire/Caracalla en habit militaire/lion (cf. RIC 251 à 273).**Élagabale (218-222)****Rome****Groupe I, avril/mai 218 – début 219**

36. Denier ou antoninien.

IMP CAES M AVR ANTONINVS AVG; buste lauré ou radié, drapé et ou cuirassé.

SALVS ANTONINI AVG; type *Salus* (cf. RIC 138 ou 140).

37. Denier ou antoninien.

IMP CAES M AVR ANTONINVS AVG; buste lauré ou radié, drapé et ou cuirassé.

VICTORI ANTONINI AVG; type Victoire (cf. RIC 155-156, 157A).

Groupe III, 1^{re} série, début 219 - juillet? 219

38. Denier ou antoninien.

IMP ANTONINVS AVG; buste lauré ou radié, drapé et ou cuirassé.

FIDES MILITVM, type *Fides* (cf. RIC 72-73).

39. Denier ou antoninien.

IMP ANTONINVS AVG; indéterminé.

PROVIDENTIA DEORVM; type *Providentia* (cf. RIC 128-129). Ce revers monétaire n'est connu que sous la forme PROVID DEORVM avec cette seule légende de droit.**Groupe III, 2^e série, juillet (?) 219 - 220**

40. Denier.

IMP ANTONINVS AVG, buste lauré à d., drapé.

VICTORIA AVG; type Victoire (cf. RIC 160, 162, 163).

41. Denier.

IMP ANTONINVS AVG; buste lauré, drapé et ou cuirassé.

LIBERALITAS AVG II; type *Liberalitas* (cf. RIC 102).**Groupe III, émission indéterminée, 219-220**

42. Denier.

IMP ANTONINVS AVG; indéterminé.

Illisible.

43. Denier.

IMP ANTONINVS AVG; indéterminé.

Droit incus.

Groupe IV, 2^e-3^e émissions, 220-221

44-45. Deniers.

IMP ANTONINVS PIVS AVG; tête laurée à d. ou buste lauré et drapé à d.

ABVNDANTIA AVG; type *Abundantia* (cf. RIC 56).

46. Denier.

IMP ANTONINVS AVG; buste lauré, drapé et ou cuirassé.

LIBERALITAS AVG III; type *Liberalitas* (cf. RIC 103).

47. Denier.

IMP ANTONINVS PIVS AVG; buste lauré, drapé et ou cuirassé.

LIBERTAS AVG; type *Libertas* (cf. RIC 106-108, 111-113).

48. Denier.

IMP ANTONINVS PIVS AVG; buste lauré à, drapé et ou cuirassé.

VICTORIA AVG; type Victoire (cf. RIC 161).

Groupe IV, 4^e émission, phase b ou c, 221-222.

49-51. Deniers.

IMP ANTONINVS PIVS AVG; buste lauré et drapé à d., Elagabale peut-être cornu.

SVMMVS SACERDOS AVG; type empereur sacrificiant (cf. RIC 146-147).

Groupe IV, 2^e, 3^e ou 4^e émission, 220-222.

52. Denier.

IMP ANTONINVS PIVS AVG; buste lauré ou buste lauré, drapé et ou cuirassé.

P M TR P IIII COS III P P; types *Soll/Providentia/Victoire/Elagabale sacrificiant* (cf. RIC 40-43, 45-46, 48-51).**Groupe IV, émission indéterminée, 219-222**

53-54. Deniers ou antoniniens.

IMP ANTONINVS PIVS AVG; indéterminé.

Illisible.

Groupe III ou Groupe IV, début 219 - 221

55. Denier.

IMP ANTONINVS AVG; indéterminé.

LIBERTAS AVG; type *Libertas*; Ce revers monétaire n'est associé qu'à la légende IMP ANTONINVS PIVS AVG, à moins qu'il ne s'agisse d'un type LIBERTAS AVGVSTI seulement connu avec la légende IMP ANTONINVS AVG ?

2. TRÉSOR BERGÈS I, CAZÈRES, 1891

LES MONNAIES ROMAINES DE LA COLLECTION DE M^{me} M. BERGÈS D'APRÈS L'INVENTAIRE DE L. MÉROC

Valérien et Gallien, règne conjoint (253-260)

Rome

Valérien

1^{ère} émission (avec revers appartenant à la 2^e émission), 253-254

1. Antoninien

IMP C P LIC VALERIANVS AVG; buste radié à d.

ANNONA AVGG; *Annona* debout à g., tenant des épis de blé et une *cornucopia*.

(Cohen 14); RIC 69; Cun. 467.

Salonin

6^e-7^e émission, 258-260

2. Antoninien

LIC COR SAL VALERIANVS N CAES; buste radié et drapé à d.

PRINC IVVENT; Salonin, en habit militaire, debout à g., tenant un globe et une haste. À ses pieds, un captif assis au sol.

(Cohen 63); RIC 28; Cun. 699-701.

Gallien, règne seul (260-268)

Rome

1^{ère} émission, 260-261

3. Antoninien

GALLIENVS AVG; buste radié à d.

IOVI VLTORI; Jupiter, nu, marchant à g., tête à d., le manteau flottant.

(Cohen 402); RIC 221; Cun. 936-941.

3^e émission, 262-263

4. Antoninien

GALLIENVS AVG; buste radié à d.

AEQVITAS AVG; *Aequitas* debout à g., tenant une balance et une *cornucopia*.

(Cohen 20); RIC 159; Cun. 1081-1086.

4^e émission, 263-264

5. Antoninien

GALLIENVS AVG; buste radié et cuirassé à d.

FORTVNA REDVX; *Fortuna* assise à g., tenant un gouvernail et une *cornucopia*. À l'exergue S.

(Cohen 279); RIC 194a; Cun. 1121-1124.

5^e émission dite du 7^e consulat, 266

6. Antoninien

GALLIENVS AVG; buste radié et cuirassé à d.

VBERTAS AVG (*sic*); *Uberitas* debout à g., tenant une grappe de raisin et une *cornucopia*!

(Cohen 1008 à corriger 1012-1013); RIC 287; Cun. 1200-1212. La légende est normalement VBERITAS AVG mais de nombreuses fautes de gravures existent (voir VBERIT AVG, Cun. 1212). La référence Cohen 1008 correspond en fait au RIC 585 qui attribue ce type à Siscia. Un exemplaire de cette rare monnaie est recensé dans le trésor de Normanby (Cat. 527) mais avec un simple buste radié. Par prudence, il convient plutôt de conclure à un antoninien de Rome de la 5^e émission.

6^e émission dite du bestiaire, 267-268

7. Antoninien

GALLIENVS AVG; tête radiée à d.

APOLLINI CONS AVG; centaure marchant à d. et tirant à l'arc.

(Cohen 72); RIC 163; Cun. 1378-1383.

Antioche

3^e émission

8. Antoninien

GALLIENVS AVG; tête radiée à d.

Légende indéchiffrable; devrait être SAECVLARES; cerf à d., dessous une branche d'arbre.

(Cohen 922); RIC 656; Cun. 1911-1912.

Claude II (268-270)**Rome****2^e émission, sans marques d'officines, 268-269**

9. Antoninien

IMP CLAVDIVS AVG; buste radié et drapé à d.

LIBERALITAS (*sic*); *Liberalitas* tenant une tessère et une *cornucopia*.

(Cohen 144); RIC 57; Cun. 1930-1931. Le type LIBERALITAS AVG n'est connu que pour la deuxième émission, sans marques d'officines, associé à la légende de droit IMP C CLAVDIVS AVG.

2^e ou 3^e émission, 12 officines, 268-269

10. Antoninien

IMP CLAVDIVS IMP AVG (*sic*); buste radié et drapé à d.FIDES EXERCI; *Fides* debout à g., tenant deux enseignes dont l'une transversale.

(Cohen 84); RIC 34-36; Cun. 2086-2093. Cette légende de droit n'existe pas. Ce revers apparaît dans la deuxième et la troisième émission, respectivement associé aux légendes de droit IMP C CLAVDIVS AVG et IMP CLAVDIVS AVG.

4^e émission, 269-270

11. Antoninien

IMP CLAVDIVS AVG; buste radié à d.

FIDES MILITVM; *Fides* debout à g., tenant deux enseignes.

(Cohen 88 à corriger 92); RIC 38; Cun. 2206-2207. D'après la description, il s'agit plutôt du type Cohen 92, avec un différent E à d. dans le champ du revers.

Antioche**2^e émission**

12. Antoninien

IMP CLAVDIVS AVG; buste radié à d.

IVNO REGINA; Junon debout à g., tenant une patère et un sceptre.

(Cohen 135); RIC 212. Le monnayage de Claude II frappé à Antioche est très rare au sein de tous les trésors.

Divo Claudio (à partir de 270)**Atelier indéterminé**

13. Antoninien

DIVO CLAVDIO; tête radiée à d.

CONSECRATIO; autel allumé.

(Cohen 50); RIC 259; Cun. 2313. Les imitations de ce type sont beaucoup plus fréquentes que les exemplaires officiels.

Quintille (270)**Rome**

14. Antoninien.

IMP C M AVR CL QVINTILLVS AVG; buste radié et drapé à d.

APOLLINI AVG; Apollon debout devant un autel.

(Cohen 4); RIC 8; Cun. -. Le revers APOLLINI AVG est bien recensé par RIC, d'après Cohen, mais semble absent de la plupart des grands trésors. En revanche, le type APOLLINI CONS est assez fréquent pour ce règne. S'agit-il d'une erreur de lecture ou d'un antoninien très rare au nom de Quintille ?

Postume (260-269)**Milan****1^{ère} à 4^e émission, 268**

15. Antoninien.

IMP C POSTVMVS AVG; buste radié et drapé à d.

CONCORD AEQVIT; *Fortuna* debout à g., tenant une patère et un gouvernail.(Cohen 16 à corriger 17-18); Elmer 604 et s.; Cun. 2472 et s. Ce revers est associé à la légende de droit IMP POSTVMVS AVG dans les trois premières émissions et à IMP C POSTVMVS P F AVG dans la quatrième. La référence Cohen 16 est un *aureus* de l'atelier de Milan.**Aurélien (270-275)****Milan ou Siscia ?**

16. Antoninien.

IMP AVRELIANVS AVG; buste radié et cuirassé à d.

FORTVNA REDUV (*sic*); *Fortuna* assise à g., tenant un gouvernail et une *cornucopia*. A côté de son siège, la roue.(Cohen 97 à corriger 95-96); RIC 128; 220. Le revers est FORTVNA REDVX. Cette combinaison de droit et de revers est recensée dans les ateliers de Milan (3^e et 4^e émission) et de Siscia (3^e et 5^e émission). La référence Cohen 97 renvoie au type de la 1^{ère} émission de Rome avec la légende de droit IMP C L DOM AVRELIANVS AVG;

Tacite (275-276)**Ticinum****1^{ère} émission, 275**

17. Antoninien.

IMP M CL TACITVS AVG (*sic*); buste radié et cuirassé, portant la haste sur l'épaule.

PROVID AVG; *Providentia* tenant un globe et un sceptre.

(Cohen 90); RIC 152; LV 1344-1377. La légende de revers est en fait IMP C M CL TACITVS AVG avec un revers PROVIDE AVG. Le buste décrit avec la haste sur l'épaule est inconnu de tous les corpus, y compris de Cohen, et correspond plus sûrement à une mauvaise identification qu'à un exemplaire inédit.

Probus (276-282)**Lyon****9^e émission, 282**

18. Antoninien.

IMP C PROBVS AVG; buste radié et cuirassé à d.

COMES AVG; Minerve debout tenant une branche d'olivier et appuyée sur un bouclier; une haste repose sur son bras g.

(Cohen 102 à corriger 104); RIC -; Bastien 377. D'après la description, il s'agit plutôt du type Cohen 104.

19. Antoninien.

IMP PROBVS P F AVG; buste radié et cuirassé à d.

PAX AVG; *Pax* debout à g., tenant une branche d'olivier et un sceptre transversal.

(Cohen 407 à corriger 401); RIC -; Bastien 383. D'après la description, il s'agit plutôt du type Cohen 401 avec la légende de droit IMP C PROBVS P F AVG.

Dioclétien et ses corégents (285-294)**Rome****Maximien Hercule****Phase II, 286-287**

20-21. Antoninien.

IMP MAXIMIANVS P F AVGG; buste radié et cuirassé à d.

IOVI CONSERVAT AVGG; Jupiter nu, manteau sur l'épaule, tenant un foudre et un sceptre. À l'exergue, marque monétaire.

(Cohen 355); RIC 506; LV 7434 et s. La légende de droit doit être corrigée IMP MAXIMIANVS P F AVG.

Lyon**Dioclétien****3^e émission, fin 286**

22. Antoninien

IMP C C VAL DIOCLETIANVS P AVG; buste radié et drapé à d.

IOVI CONSERVAT AVGG; Jupiter debout à g., manteau sur l'épaule, tenant un foudre et un sceptre.

(Cohen 178 à corriger 183); RIC 35 ou -; Bastien 77, 84, 87, 90. D'après la description, il s'agit plutôt du type Cohen 183 avec, aux pieds de Jupiter, un aigle.

Galère Maximien**10^e-11^e émission, 293**

23. Antoninien.

GAL VAL MAXIMIANVS NOB C; buste radié et drapé à d.

CONCORDIA AVGG; deux Concordes portant une *cornucopia*, se donnant la main.

(Cohen 19); RIC 678 ou -; Bastien 494-495, 512, 544.

11^e émission, 293

25. Antoninien.

GAL VAL MAXIMIANVS NOB C; buste radié et drapé à d.

PROVIDENTIA DEOR; *Providentia* assise à g., indiquant avec une baguette un globe à ses pieds et tenant un sceptre.

(Cohen 186 à corriger 182); RIC 690; Bastien 559. D'après la description, il s'agit plutôt du type Cohen 182.

Empereurs indéterminés (vers 260-280)**Atelier indéterminé**

26-30. Six petits bronzes indéchiffrables.

Il s'agit certainement de vieux antoniniens, officiels ou imités, que l'on peut supposer dépourvus d'argent. Ces monnaies pourraient appartenir aux règnes de Gallien ou Claude II ou à quelques usurpateurs gaulois; les antoniniens de Victorin et de Tétricus I et Tétricus II étant les plus communs.

3. TRÉSOR BERGÈS II, CAZÈRES, 1899
INVENTAIRE SYNTHÉTIQUE DU TRÉSOR D'APRÈS LE LOT ÉTUDIÉ PAR G. DEPEYROT ET M. BOMPAIRE
ET LE LOT CONSERVÉ AU MUSÉE SAINT-RAYMOND

	Lot MSR	Lot D-B	MSR + D-B	TOTAL 2
EMPIRE CENTRAL				
Av. 260				
Gordien III				
Atelier indéterminé	[5]		[5]	[5]
Philippe I				
Atelier indéterminé	[6]		[6]	[6]
Trajan Dèce				
Atelier indéterminé	[2]		[2]	[2]
Trébonien Galle				
Atelier indéterminé	[4]		[4]	[4]
Volusien				
Rome				
2 ^e émission	-	2		
4 ^e émission	-	1	3	
Atelier indéterminé	[5]		[5]	3 + [5]
Emilien				
Atelier indéterminé	[1]			[1]
Règne conjoint				
Valérien				
Rome				
4 ^e émission	-	1		
5 ^e émission	-	1		
Samosate				
2 ^e émission	-	1	3	3
Gallien				
Rome				
1 ^{ère} /2 ^e émission	-	1	1	
2 ^e émission	2	-	2	
3 ^e émission	1	-	1	
4 ^e émission	1	-	1	
5 ^e émission	1	1	2	
Viminacium				
1 ^{ère} /5 ^e émission	1	-	1	
6 ^e émission	1	-	1	
Trèves				
4 ^e émission	2	2	4	13
Salonine				
Trèves				
1 ^{ère} /5 ^e émission	-	2		
Samosate				
2 ^e émission	-	1	3	3

Valérien II				
Rome				
3 ^e /5 ^e émission	-	1	1	1
<hr/>				
Salonin				
Rome				
5 ^e émission	-	2	2	2
<hr/>				
Gallien seul				
Rome				
1 ^{ère} émission	1	2	3	
2 ^e émission	6	9	15	
1 ^{ère} /2 ^e émission		-	1	1
3 ^e émission	10	10	20	
4 ^e émission	3	1	4	
2 ^e , 3 ^e ou 5 ^e émission	1	-	1	
5 ^e émission	76	49	125	
6 ^e émission	76	64	140	309
<hr/>				
Atelier incertain				
1 ^{ère} émission	1	-	1	1
<hr/>				
Milan				
2 ^e émission	5	-	5	
3 ^e émission	8	2	10	
4 ^e émission	1	1	2	
5 ^e émission	-	1	1	
6 ^e émission	-	1	1	
7 ^e émission	4	2	6	
8 ^e émission	1	4	5	30
<hr/>				
Siscia				
3 ^e émission	1	-	1	
4 ^e émission	1	2	3	
5 ^e émission	2	1	3	7
<hr/>				
Antioche				
2 ^e émission	2	-	2	2
<hr/>				
Atelier clandestin				
	4	-	4	4
<hr/>				
Claude II				
Rome				
2 ^e émission sans marques	12	4	16	
2 ^e émission	72	17	89	
3 ^e émission	18	8	26	
2 ^e ou 3 ^e émission	14	4	18	
4 ^e émission	10	2	12	161
<hr/>				
Milan				
1 ^{ère} émission	6	5	11	
2 ^e émission	14	5	19	
3 ^e émission	1	-	1	31
<hr/>				
Siscia				
2 ^e émission	1	-	1	
3 ^e émission	1	-	1	2
<hr/>				
Antioche				
3 ^e émission	-	1	1	1
<hr/>				
Atelier clandestin				
	9	-	9	9

<i>Divo Claudio</i>				
Rome	2	-	2	
Atelier clandestin	4	-	4	
Hybride	3	-	3	
Atelier indéterminé	-	7	7	16
Quintille				
Rome				
1 ^{ère} émission	9	9	18	
Milan				
1 ^{ère} émission	-	1	1	
Siscia				
1 ^{ère} émission	1	-	1	20
Aurélien				
Milan				
3 ^e émission	-	1	1	1
Tacite				
Rome				
3 ^e émission	-	1	1	1
Probus				
Atelier indéterminé	[1]		[1]	[1]
EMPIRE GAULOIS				
Postume				
Trèves				
1 ^{ère} émission	9	3	12	
2 ^e émission	6	3	9	
3 ^e émission	14	6	20	
4 ^e émission	2	2	4	
5 ^e émission	1	-	1	
6 ^e émission	3	1	4	
7 ^e émission	2	-	2	52
Cologne				
1 ^{ère} émission	1	-	1	1
Milan				
1 ^{ère} émission		1	-	1
3 ^e émission	-	1	1	2
Atelier clandestin				
Type 3 ^e émission	3	-	3	3
Marius				
Atelier II				
1 ^{ère} émission	1	-	1	1
Victorin				
Atelier I				
2 ^e émission	-	2	2	
3 ^e émission	2	8	10	
4 ^e émission	1	-	1	
5 ^e émission	1	5	6	19

Atelier II				
1 ^{ère} émission	1	-	1	
2 ^e émission	2	1	3	
3 ^e émission	1	-	1	
5 ^e émission	1	1	2	7
Atelier I ou II				
Émission indéterminée	-	1	1	1
Tétricus I et Tétricus II				
Atelier I				
3 ^e émission	-	1	1	
4 ^e émission	2	2	4	
5 ^e émission	3	1	4	9
Atelier II				
5 ^e émission	1	1	2	
6 ^e émission	-	1	1	
7 ^e émission	4	3	7	
8 ^e émission	-	1	1	11
Atelier clandestin				
Types divers	3	5	8	8
Type indéterminé				
	-	1	1	1
TOTAL GÉNÉRAL	454 + [24]	281	735 + [24]	735 + [24]

4. TRÉSOR BERGÈS II, CAZÈRES, 1899
INVENTAIRE DES MONNAIES CONSERVÉES AU MUSÉE SAINT-RAYMOND

Codes des bustes

A1	tête
A2	tête avec pan de draperie sur le devant du buste
B1	buste cuirassé vu de face
B2	buste cuirassé vu de dos
C1	buste drapé vu de face
C2	buste drapé vu de dos
D1	buste drapé et cuirassé vu de face
D2	buste drapé et cuirassé vu de dos
J1	buste cuirassé à d., tenant un sceptre long reposant sur l'épaule g.
Z	buste indéterminé

Codes des revers**Abundantia**

1 debout à d., vidant une *cornucopia*.

Aequitas

1 debout à g., tenant une balance en main d. et une *cornucopia* en main g.

Aigle

1 debout à g., tête à d.

Annona

1 debout à g., tenant des épis en main d. et une *cornucopia* en main g. À ses pieds, à g., un *modius*.
 2 debout à g., tenant des épis en main d. et une *cornucopia* en main g. ; le pied posé sur une proue de navire.
 3 debout à d., tenant un long gouvernail en main d. et des épis en main g. ; le pied posé sur une proue de navire.

Antilope

1 marchant à g., les pattes arrière sont vues de face.

Autel

1 allumé.

Biche

1 debout à d., tête à g.
 2 debout à g., tête à d.

Centaure

1 marchant à g., tenant un globe en main d., un gouvernail appuyé sur l'épaule g.
 2 marchant à d., bandant un arc.

Cerf

1 marchant à g., les pattes arrière sont vues de face.
 1a comme 1, mais les pattes arrière sont vues de dos.

Chèvre

2 marchant à d.

Concordia

2 debout à g., tenant une patère en main d. et une *cornucopia* en main g., sacrifiant sur un autel.

Diane

1 debout à d., tenant une lance en main d. et un arc en main g. À ses pieds, à d., un petit cerf.
 2 debout à d., tenant dans ses deux mains une longue torche transversale.

Dieu fluvial

1 couché à g., la main d. sur un genou, la main g. tenant une cruche et un roseau. À g., la proue d'un navire.
 1a comme 1, mais le dieu est couché à g. et sa tête est cornue.

Empereur

1 à cheval au pas à g., le bras d. levé, tenant un sceptre transversal en main g.
 2 à cheval, cabré, levant la main d. et tenant une lance ou un sceptre long en main g.
 3 debout à g., en toge, tenant une patère en main d. et un sceptre court en main g., sacrifiant sur un autel.
 4 debout à g., en toge, tenant un rameau en main d. et un sceptre court en main g.
 5 debout à d., en costume militaire, tenant une haste dirigée vers l'avant en main d. et un globe en main g.
 12 debout à g., en costume militaire, tenant un globe en main d. et une haste verticale en main g.

Esculape

1 debout de face, tête à g., main d. sur la hanche, la main g. appuyée sur un bâton autour duquel s'enroule un serpent.

Fecunditas

1 debout à g., tenant une patère en main d. et une *cornucopia* en main g. À ses pieds, à g., un enfant debout, les bras tendus.

Felicitas

1 debout à g., tenant un long caducée en main d. et une *cornucopia* en main g.
 2 debout à g., tenant un caducée court en main d. et un long sceptre vertical en main g.
 3 debout à d., tenant un globe en main d. et un long sceptre vertical en main g.

Fides

- 1 debout à g., tenant une enseigne en main d. et un long sceptre vertical en main g.
 2 debout à g., tenant une enseigne verticale en main d. et une enseigne transversale en main g.
 2a comme 2, mais *Fides* à la tête tournée vers la d.
 4 debout à g., tenant deux enseignes verticales.
 5 assise à g., tenant une patère en main d. et une enseigne verticale en main g.

Fortuna

- 1 assise à g., tenant un gouvernail en main d. et une *cornucopia* en main g. Contre le siège, une roue.
 1a comme 1, mais sans la roue.
 2 debout à g., tenant un gouvernail en main d. et une *cornucopia* en main g.

Gazelle

- 1 marchant à g.
 2 marchant à d.

Genius

- 1 debout à g., tenant une patère en main d. et une *cornucopia* en main g.
 2 debout à g., tenant une patère en main d. et une *cornucopia* en main g., sacrifiant sur un autel.

Griffon

- 1 marchant à g.

Hercule

- 1 debout à g., tenant un rameau en main d., la massue à terre et la peau de lion en main g.
 8 debout à g., dans un temple tétrastyle, tenant une massue en main d. et la peau de lion en main g.

Hilaritas

- 1 debout à g., tenant une palme verticale en main d. et une *cornucopia* en main g.

Hippocampe

- 1 allant à d.

Indulgentia

- 1 assise à g., main d. ouverte, paume en l'air, tenant un long sceptre transversal en main g.

Jupiter

- 1 debout à g., tenant un foudre en main d. et un long sceptre vertical en main g.
 2 debout à g., tête à d., tenant un long sceptre vertical en main d. et un foudre en main g.
 3 marchant à g., tête à d., brandissant un foudre.
 8 debout à g., tête à d., tenant un foudre en main d. et un aigle en main g., le manteau flottant derrière lui.

Laetitia

- 1 debout à g., tenant une bourse en main d. et une ancre en main g.

Liberalitas

- 1 debout à g., tenant une tessère en main d. et une *cornucopia* en main g.

Libertas

- 1 debout à g., tenant un *pileus* en main d. et un long sceptre vertical en main g.
 3 debout à g., jambes croisées et accoudée à une colonne, tenant un *pileus* en main d. et un long sceptre transversal en main g.

Mars

- 1 debout à g., tenant un rameau en main d., une haste verticale et un bouclier posé à terre en main g.
 3 marchant à d., tenant une haste dirigée vers l'avant en main d. et un trophée reposant sur l'épaule g.

Moneta

- 1 debout à g., tenant une balance en main d. et une *cornucopia* en main g.

Nemesis

- 1 debout de face, mi-nue, tête à d., la main d. posée sur la tête et tenant une longue palme verticale en main g.

Neptune

- 1 debout à g., portant un dauphin en main d. et tenant un trident vertical en main g. À ses pieds, une proue.

Pax

- 1 debout à g., tenant un rameau en main d. et un long sceptre transversal en main g.
 2 marchant à g., tenant un rameau en main d. et un long sceptre transversal en main g.
 4 debout à g., tenant un rameau en main d. et un long sceptre vertical en main g.

Pégase

- 2 caracolant à d.

Perpetuitas

- 1 debout à g., accoudée à une colonne, tenant un globe en main d. et un long sceptre transversal en main g.

Pietas

- 2 debout à g., voilée, tenant une patère en main d. et une boîte à parfums en main g., sacrifiant sur un autel.
 2a comme 2, mais *Pietas* est diadémée.
 6 debout à g., tenant un enfant dans chaque main. À ses pieds, à g. et à d., deux enfants lèvent les bras vers elle.

Providentia

- 1 debout à g., tenant un globe en main d. et un long sceptre transversal en main g.
 2 debout à g., tenant une baguette en main d. et une *cornucopia* en main g. À ses pieds, à g., un globe.
 3 debout à g., jambes croisées, le coude appuyé sur une colonne, tenant une baguette en main d. et une *cornucopia* en main g. À ses pieds, à g., un globe.
 4 debout à g., tenant une baguette en main d. et un sceptre long en main g. À ses pieds, à g., un globe.

Roma	
2	assise à g. sur un bouclier, tenant une <i>victoriola</i> en main d. et une lance verticale en main g.
Salus	
1	debout à g., tenant une patère en main d. et un long sceptre vertical en main g., sacrifiant sur un autel autour duquel s'enroule un serpent.
2	debout à g., tenant une patère en main d. et une ancre en main g., sacrifiant sur un autel autour duquel s'enroule un serpent.
4	debout à d., tenant une patère en main g. avec laquelle elle nourrit un serpent qu'elle tient de la main d.
5	debout à g., tenant une patère en main d. et un long sceptre transversal en main g., sacrifiant sur un autel autour duquel s'enroule un serpent.
Securitas	
1	debout à g., jambes croisées, tenant un long sceptre vertical en main d., le coude g. appuyé sur une colonne.
1a	comme 1, mais <i>Securitas</i> tient un sceptre court.
Sol	
1	debout à g., levant la main d. et tenant un globe en main g.
2	marchant à g., levant la main d. et tenant un fouet en main g.
5	debout à d., tête à g., levant la main d. et tenant un globe en main g.
6	buste de <i>Sol</i> à d., radié et drapé, vu de dos.
Spes	
1	marchant à g., tenant une fleur en main d. et relevant un pan de sa tunique de la main g.
Tigresse	
1	marchant à g.
Trophée	
1	accosté de deux captifs assis et enchaînés.
Uberitas	
1	debout à g., tenant une bourse en main d. et une <i>cornucopia</i> en main g.
Victoire	
2	debout à g., tenant une couronne en main d. et une palme en main g.
3	marchant à g., tenant une couronne en main d. et une palme en main g., mais éloignée de son épaule.
4	marchant à d., tenant une couronne en main d. et une palme en main g.
5	marchant à g., tenant une couronne en main d. et une palme en main g. À ses pieds, à g., un captif assis de dos.
6	debout à g., tenant une couronne en main d. et une palme en main g. À ses pieds, à g., un captif assis, dos tourné.
11	debout à d., écrivant de la main d. sur un bouclier appuyé contre un palmier.
Virtus	
1	debout à g., tenant un rameau en main d. et une haste renversée (ou un sceptre long) en main g. Contre ses jambes, à g., un bouclier posé à terre.
4	debout à g., tenant un globe en main d. et un sceptre long (ou une haste renversée) en main g.
5	debout à g., tenant un bouclier posé à terre en main d. et un sceptre long (ou une haste renversée) en main g.
6	debout à g., tenant un rameau en main d. et un sceptre long (ou une haste) en main g., le pied d. posé sur un casque.
8	debout à d., tenant une haste dirigée vers l'avant en main d. et une enseigne verticale en main g.
9	debout à g., tenant une haste dirigée vers l'avant en main d. et un bouclier posé à terre.
10	marchant à d., tenant une haste dirigée vers l'avant en main d. et un trophée reposant sur l'épaule g.

Les codes de bustes et de revers sont adaptés des études des trésors de Cunetio et de Troussey. Seules figurent dans cette liste les variétés représentées dans le trésor.

Bibliographie

- Alföldi** A. Alföldi, « Siscia I: die Prägungen des Gallienus », dans *Numismatikai Közlöny*, 26/7, 1927-28, p. 14-48; « Siscia 2: die Prägungen von Claudius und Quintillus », dans *Numismatikai Közlöny*, 34/5, 1935-36, p. 9-23.
- Cunetio** E. Besly and R. Bland, *The Cunetio Treasure. Roman Coinage of the Third Century A.D.*, Londres, 1983.
- Eauze** D. Schaad, *Le trésor d'Eauze. Bijoux et monnaies du III^e siècle ap. J.-C.*, Toulouse, 1992.
- Elmer** G. Elmer, « Die Münzprägung der gallischen Kaiser in Köln, Trier und Mailand », dans *Bonner Jahrbücher*, CXLVI, 1941, p. 1-106.
- Troussey** S. Estiot, « Le trésor de Troussey (Meuse): 5864 antoniniens et nummi, 303 AD », dans *Trésors Monétaires*, XVII, 1998, p. 181-303.
- RIC** P.H. Webb, *Roman Imperial Coinage*, V-1, Valerian I to Florian, Londres, 1927.

Les monnaies dont le numéro est signalé en gras et en italique dans le catalogue sont photographiées (clichés V. Geneviève).
Les monnaies suivies d'un astérisque font l'objet d'une note figurant à la fin du catalogue.

L'EMPIRE CENTRAL
Valérien et Gallien, règne conjoint (253-260)

Gallien				Rome				
<i>2^e émission, printemps – fin 254</i>						RIC	Eauze	
IMP C P LIC GALLIENVS AVG								
1	IOVI CONSER[VA]	--/-	Jupiter 1	B1	143	1220	3,54	
2	VIRTVS AVGG	--/-	Virtus 5	B1	181	1224	2,70	
<i>3^e émission, 255-256</i>								
IMP C P LIC GALLIENVS AVG								
3	LAETITIA AVGG	--/-	Laetitia 1	B1	145	1231	3,78	
<i>4^e émission, 257</i>								
IMP GALLIENVS P F AVG GERM								
4	VICTORIA GERM	--/-	Victoire 6	B1	175	1262	2,79	
<i>5^e émission, milieu 257 – début été 258 (revers de la 4^e émission)</i>								
IMP GALLIENVS P F AVG G M								
5	VIRTVS AVGG	--/-	Virtus 10	B1	186	1300	1,70	
				Viminacium				
Gallien								
<i>4^e-5^e émissions, printemps 254 - automne 256</i>								
IMP GALLIENVS P AVG								
6	PAX AVGG	--/-	Pax 1	D2	391	1405	2,99	
<i>6^e émission, début 257 - milieu 258</i>								
IMP GALLIENVS P F AVG								
7	SPES PVBLICA	--/-	Spes 1	B1	402	1423	4,10	
				Trèves				
Gallien								
<i>1^{ère} période, 4^e émission, vers 257-258</i>								
GALLIENVS P F AVG						Elmer	Eauze	
8	VIRTVS AVGG	--/-	Virtus 8	B1	54	1489	3,50	
9	GERMANICVS MAX V	--/-	Trophée 1	B1	55	1490	3,52	
				Gallien, règne seul (260-268)				
				Rome				
<i>1^{ère} émission, 260-261</i>						RIC	Cunetio	
IMP GALLIE//								
10*	// X AVG	[?]-/-	Pax 1	A3	255	-	2,72	
<i>2^e émission, 261 (revers du règne conjoint de Valérien et Gallien)</i>								
// ALLIENVS//								
11*	// ORIA AV//	--/-	Victoire 2	Z	-	-	2,04	
<i>2^e émission, 261</i>								
GALLIENVS AVG								
12	VIRTVS AVG	-P/-	Virtus 4	A1	317	921	3,20	
13	VIRTVS AVG	-P/-	Virtus 4	A3	317	922	2,96	
14	IOVI VLTORI	S-/-	Jupiter 3	A1	221	936	4,04	
15-16	PAX AVG	V-/-	Pax 1	A1	256	963	2,37; 2,06	

3^e émission, 263

GALLIENVS AVG

17-18	PROVID AVG	--/-	<i>Providentia</i> 1	A1	270 v.	1017	3,27; 2,11
19	PROVID AVG	--/-	<i>Providentia</i> 1	B1	270 v.	1018	2,76
20	LIBERALIT AVG	--/-	<i>Liberalitas</i> 1	A1	228	-	2,68
21	LIBERT AVG	--/-	<i>Libertas</i> 3	A1	232 v.	1037	4,12
22	PAX AVG	-T/-	<i>Pax</i> 1	B1	256	1044	2,57
23*	FELICIT AVG	--/-	<i>Felicitas</i> 3	A1	189 v.	-	3,54
24*	SALVS [AVG]	--/-	<i>Salus</i> 4	A1	274a	1054	2,83
25	ANNOŃA AVG	--/-	<i>Annona</i> 3	B1	161	1068	3,84
26	LAETITIA AVG	--/V	<i>Laetitia</i> 1	B1	226 v.	-	2,50

4^e émission, dite « aux figures assises », 264-265

GALLIENVS AVG

27-28	INDVLGENT AVG	--/P	<i>Indulgentia</i> 2	A1	205	118	4,21; 4,08
29	INDVLGENT AVG	--/P	<i>Indulgentia</i> 2	B1	205	1119	3,45

5^e émission, dite du « 7^e consulat », 265-266

GALLIENVS AVG

30-36	MARTI PACIFERO	A-/-	Mars 1	A1	236	1149	2,91; 2,63; 2,62; 2,42; 1,87; 1,73; 1,64
37*	MARTI PACIFERO	A-/-	Mars 1	A1 1	236 v.	-	2,65
38	MARTI PACIFERO	--/-	Mars 1	A1	236	1156	2,31
39	MARTI PACIFERO	--/-	Mars 1	B1	236	1157	3,88
40-45	ABVNDANTIA	B-/-	<i>Abundantia</i> 1	A1	157	1159	3,70; 3,51; 3,24; 3,12; 2,99; 2,44
46	ABVNDANTIA	?-/-	<i>Abundantia</i> 1	A1	157	1166	3,35
47-53	AETERNITAS AVG	°--/-/-	<i>Sol</i> 1	A1	160	1169	3,13; 2,91; 2,84; 2,75; 2,74; 2,74; 2,32
54	AETERNITAS AVG	?-/-	<i>Sol</i> 1	A1	160	1173	3,04
55	AETERNITAS AVG	--/-	<i>Sol</i> 1	A1	160	1174	2,83
56	PAX AETERNA AVG	-/-	<i>Pax</i> 1	A1	253	1187	2,16
57	PAX AVG	--/-	<i>Pax</i> 1	A1	256	1193	2,85
58-61	VBERITAS AVG	-/-	<i>Uberitas</i> 1	A1	287 v.	1200	3,33; 2,56; 2,10; 1,51
62	VBERITAS AVG	--/-	<i>Uberitas</i> 1	A1	287 v.	1208	3,02
63-70	FORTVNA REDVX	--	<i>Fortuna</i> 2	A1	193	1215	4,18; 3,31; 3,15; 2,89; 2,66; 2,54; 2,37; 2,35
71-72	FORTVNA REDVX	--	<i>Fortuna</i> 2	B1	193	1216	3,78; 3,52
73	IOVIS STATOR	--	Jupiter 2	B1	216	1226	3,35
74	IOVIS STATOR	--/-	Jupiter 2	A1	216	1228	4,64

IMP GALLIENVS AVG

75*	ORIENS AVG	Z-/-	<i>Sol</i> 2	A1	249	-	3,34
-----	------------	------	--------------	----	-----	---	------

GALLIENVS AVG

76-79*	ORIENS AVG	Z-/-	<i>Sol</i> 2	A1	249	1230	3,32; 3,14; 2,65; 2,18
80*	ORIENS AVG	Z-/-	<i>Sol</i> 2	A1	249	1233	3,14; 2,80
82-86	VICTORIA AET	Z-/-	Victoire 2	A1	297	1238	3,86; 3,36; 2,98; 2,28; 1,99
87*-88*	VICTORIA AET	•-/-	Victoire 2	A1	297	1238	3,44; 3,02
89-92*	SECVRIT PERPET	-H/-	<i>Securitas</i> 1	A1	280	1246	3,24; 2,85; 1,98; 1,78
93-94	SECVRIT PERPET	--/-	<i>Securitas</i> 1	A1	280	1258	3,23; 1,99
95	SECVRIT PERPET	--/-	<i>Securitas</i> 1	B1	280	1259	4,29
96	FIDES MILITVM	-N/-	<i>Fides</i> 1	A1	192a	1261	3,21
97-99	FIDES MILITVM	-III/-	<i>Fides</i> 1	A1	192a	1261	3,23; 2,81; 2,36
100-102	IOVI CONSERVAT	-N/-	Jupiter 1	A1	210	1271	3,01; 2,62; 1,94
103	PROVID AVG	-X/-	<i>Providentia</i> 2	A1	267	1275	2,93
104	VIRTVS AVGVSTI	X-/-	<i>Virtus</i> 6	A1	330 v.	1278	3,34

Hybride avec revers de Salonine

105	FECVNDITAS AVG	-/-	<i>Fecunditas</i> 1	A1	184	1309	2,84
-----	----------------	-----	---------------------	----	-----	------	------

2^e, 3^e ou 5^e émission, 261-266

GALLIENVS AVG

106	PAX AVG	--/-	<i>Pax</i> 1	B1	255	1010	2,46
-----	---------	------	--------------	----	-----	------	------

6^e émission, dite du « bestiaire », 267-268

GALLIENVS AVG

107-110*	SOLI CONS AVG	--/A	Pégase 2	A1	283	1337	3,10; 2,92; 2,76; 2,25
111-116	LIBERO-P CONS AVG	--/B	Tigresse 1	A1	230	1341	3,03; 3,01; 2,85; 2,67; 2,66; 2,50
117-124	DIANAE CONS AVG	--/°	Antilope 1	A1	181	1344	3,16; 2,94; 2,91; 2,90; 2,63; 2,53; 2,53; 2,03

IMP GALLIENVS AVG

125	APOLLINI CONS AVG	--/	Griffon 1	A1	165	1348	2,39
126-129	DIANAE CONS AVG	--/	Biche 1	A1	176	1357	3,16; 3,07; 2,75; 2,62

GALLIENVS AVG

130-134	DIANAE CONS AVG	--/	Biche 1	A1	177	1361	4,31; 3,56; 3,49; 3,19; 2,42
135	DIANAE CONS AVG	--/	Biche 2	A1	177	1365	3,04
136-140*	IOVI CONS AVG	--/	Chèvre 2	A1	207	1375	3,07; 2,98; 2,72; 1,98; 3,40
141	IOVI CONS AVG	--/	Chèvre 2	B1	207	1376	2,48
142-143	IOVI CONS AVG	--/	Antilope 1	A1	cf. 181	-	2,77; 2,38
144	IOVI CONS AVG	--/	Antilope 1	B1	cf. 181	-	3,13
145*-148	APOLLINI CONS AVG	--/Z	Centaure 2	A1	163	1378	3,50; 3,16; 2,79; 2,67
149*	APOLLINI CONS AVG	--/Z	Centaure 2	A1	163	1382	2,24
150	APOLLINI CONS AVG	--/?	Centaure 2	A1	163	-	2,72
151-157	APOLLINI CONS AVG	--/H	Centaure 1	A1	164	1386	3,27; 2,98; 2,94; 2,68; 2,62; 2,31; 2,30
158	APOLLINI CONS AVG	--/?	Centaure 1	A1	164	-	1,94
159-160	NEPTVNO CONS AVG	--/N	Hippocampe 1	A1	245	1392	3,33; 2,30
161	NEPTVNO CONS AVG	--/N	Hippocampe 1	B1	245	1393	2,80
162	DIANAE CONS AVG	--/X	Cerf 1	A1	179	1397	2,63
163	DIANAE CONS AVG	--/X	Cerf 1a	A1	179	1398	2,82
164-171	DIANAE CONS AVG	--/XI	Gazelle 2	A1	181	401	4,06; 3,89; 3,84; 3,43; 3,03; 2,87; 2,79; 2,77

IMP GALLIENVS AVG

172	DIANAE CONS AVG	--/XI	Biche 1	B1	cf. 177	-	2,77
-----	-----------------	-------	---------	----	---------	---	------

GALLIENVS AVG

173-177	DIANAE CONS AVG	--/XII	Gazelle 1	A1	181	1408/15	3,45; 3,41; 3,31; 2,82; 2,80
178-179	DIANAE CONS AVG	--/XII	Gazelle 1	B1	181	1410	3,60; 2,14
180-181	DIANAE CONS AVG	--/XII	Gazelle 1	Z	181	1414	3,05; 2,89
182	DIANAE CONS AVG	--/?	Biche 1 ?	B1	-	-	2,04

Atelier incertain**1^{ère} émission**

GALLIENVS AVG

183	VICTORIA AET	SIP/-	Victoire 2	B1	586	1432	2,71
------------	--------------	-------	------------	----	-----	------	------

Milan**2^e émission, 261-262**

GALLIENVS AVG

184	ADVENTVS AVG	--/-	Empereur 1	J1	463 v.	1504 v.	2,50
185	FIDES EXERC VIII	--/-	Fides 2a	B1	478 v.	1510	2,53
186	PERPETVITATI AVG	--/-	Perpetuitas 1	B1	504	1530	3,04
187	VOTA DECENALIA	--/-	Victoire 11	A11	540	1534	3,57
188	PAX AVGVSTI	S-/-	Pax 4	A3?	502	1550	2,70

3^e émission, 1^{ère} phase, 262-263 (mêmes bustes que pour les séries précédentes)

189*	ORIENS AVG	--/-	Sol 1	A1	495	1586	1,85
-------------	------------	------	-------	----	-----	------	------

3^e émission, 1^{ère} phase, 262-263 (bustes étroits)

GALLIENVS AVG

190	DIANA FELIX	--/-	Diane 1	A1	473	1593	2,20
191-192	LAETITIA AVG	--/-	Laetitia 1	A1	489 v.	1596	2,74; 1,60
193	LAETITIA AVG	S-/-	Laetitia 1	A3	489 v.	-	2,06
194	ORIENS AVG	--/-	Sol 1	A1	495	1602	2,26
195-196	VIRTVS AVG	--/-	Virtus 5	A1	534	605	2,51; 2,16

4^e émission, 263							
GALLIENVS AVG							
197	VIRTVS AVG	--/S	<i>Virtus</i> 5	A3	534	1628	3,54
7^e émission, 266-267							
IMP GALLIENVS AVG							
198	SALVS AVG	--/MP	Esculape 1	A1	511 v.	1727	3,32
199-200	FORT REDVX	--/MS	<i>Fortuna</i> 1a	A1	483	1734	3,80; 1,86
IMP GAL[]							
201	[]II COS	--/-	Empereur 3	A1	458 et s.	1758	3,31
8^e émission, 267							
GALLIENVS AVG							
202	AETERN AVG	--/MT	<i>Sol</i> 1	A1	465a	1778	2,33
Siscia							
3^e émission, 264-266							
GALLIENVS AVG							
203	PROVI [AV]G	--/-	<i>Providentia</i> 2	A1	Alföldi 77	Cunetio 1823	3,66
4^e émission, 266-267							
GALLIENVS AVG							
204	PAX AVG	SI/-	<i>Pax</i> 1	A1	64	1826	3,85
5^e émission, 267-268							
GALLIENVS AVG							
205	BONVS AVENTVS AVG	--/-	Empereur 2	A1	-	-	2,99
206	S[AL]VS AVG	-SI/-	<i>Salus</i> 5	A1	86	1851	2,71
Antioche							
2^e émission							
GALLIENVS AVG							
207	AETERNITATI AVG	*-/-	<i>Sol</i> 1	D2	RIC 630	Cunetio 1895	3,77
208	ROMAE AETERNAE	*-/-	<i>Roma</i> 2	D2	655	1897	3,02
Atelier clandestin							
Type de la 2^e émission de Rome, à partir de 261							
GALLIENVS AVG							
209*	VIRTVS AV[G]	-P/-	<i>Virtus</i> 4	A1	type 317	-	3,20
Type de la 5^e émission de Rome, à partir de 266-267							
210	SECVRIT PERPET	-H/-	<i>Securitas</i> 1	A1	type 280	-	2,97
Type de la 6^e émission de Rome, à partir de 267-268							
GA(LL)[]							
211*	DIANAE CO[]	--/?	Biche 1	A1	type 177	-	1,60
212	DIANAE C[]	--/?	Gazelle 2	A1	type 181	-	1,42
Claude II (268-270)							
Rome							
2^e émission, sans marques d'officines, 268-269							
IMP C CLAVDIVS AVG							
213- 214	IOVI STATORI	--/-	Jupiter 2	D2	52	1928	2,84; 1,84
215	LIBERALITAS AVG	--/-	<i>Liberalitas</i> 1	B1	57	1931	2,66
216	P M TR P II COS P P	--/-	Empereur 4	B1	10	1933	1,65
217-222	SALVS AVG	--/-	<i>Salus</i> 1	B1	98	1935	3,58; 2,93; 2,77 ; 2,66 ;
223-224	SALVS AVG	--/-	<i>Salus</i> 1	D2	98	1936	3,17; 3,15

2^e émission, 12 officines, 268-269

IMP C CLAUDIVS AVG

225-228*	VICTORIA AVG	--/-	Victoire 2	B1	104	1944	3,14; 3,02; 2,92; 2,75
229	VICTORIA AVG	A-/-	Victoire 2	A1	104	1948	2,29
230	FELICITAS AVG	--/-	<i>Felicitas</i> 1	B1	32	1951	3,11
231	FELICITAS AVG	-B/-	<i>Felicitas</i> 1	B1	32	-	2,66
232	GENIVS AVG	--/-	<i>Genius</i> 2	A1	45	-	2,82
233-238	ANNOA AVG	--/-	<i>Annona</i> 2	B1	18	1962	2,93; 2,72; 2,64; 2,56 ; 2,56 ; 2,15
239-241	ANNOA AVG	--/-	<i>Annona</i> 2	D2	18	1964	4,34; 2,85; 2,28
242-243	VIRTVS AVG	--/-	<i>Virtus</i> 1	B1	109	1969	2,30; 2,08
244-245	VIRTVS AVG	--/-	<i>Virtus</i> 1	D2	109	1970	3,29; 3,21
246-247	VIRTVS AVG	æ-/-	<i>Virtus</i> 1	A1	109	1973	3,49; 2,47
248-249	AEQVITAS AVG	--/-	<i>Aequitas</i> 1	B1	14	1976	2,57; 2,29
250	AEQVITAS AVG	--/-	<i>Aequitas</i> 1	D1	14	-	2,28
251	AEQVITAS AVG	-/-	<i>Aequitas</i> 1	A1	14	1980	3,66
252	GENIVS EXERCI	--/-	<i>Genius</i> 1	A1	48	1982	3,07
253-257	GENIVS EXERCI	--/-	<i>Genius</i> 1	B1	48	1983	3,06; 2,81; 2,66; 2,53; 2,46
258	GENIVS EXERCI	--/-	<i>Genius</i> 1	Z	48	1958	2,91
259-261	MARS VLTOR	--/-	Mars 3	B1	66	1989	3,43; 2,90; 2,55
262-263	MARS VLTOR	--/-	Mars 3	D2	66	1990	2,80; 2,75
264	MARS VLTOR	-H/-	Mars 3	B1	66	-	3,11
265-266	IOVI VICTORI	--/-	Jupiter 1	B1	54	1998	3,32; 2,99
267	IOVI VICTORI	--/)	Jupiter 1	D2	54	1999	3,37
268	IOVI VICTORI	--/-	Jupiter 1	Z	54	2000	2,55
269-272	LIBERT AVG	--/-	<i>Libertas</i> 1	B1	62	2004	3,76; 3,15; 3,12; 2,96
273-275	LIBERT AVG	-X/-	<i>Libertas</i> 1	B1	62	2005	3,36; 3,30; 2,88
276-283	FIDES EXERCI	--/)-	<i>Fides</i> 2	B1	34/6	2006	2,99; 2,96; 2,85 ; 2,84 ; 2,71 ; 2,68 ; 2,50 ; 2,50
284	FIDES EXERCI	--/-	<i>Fides</i> 2	D2	34/6	2007	3,23
285	FIDES EXERCI	-XI/-	<i>Fides</i> 2	B1	34/6	2009	2,48
286*	FIDES EXERCI	--/-	<i>Fides</i> 2a	B1	34/6	2010	2,53
287	FIDES EXERCI	--/-	<i>Fides</i> 2a	D2	34/6	2012	2,42
288	FIDES EXERCI	-XI/-	<i>Fides</i> 2 ou 2a	B1	34/6	2018	2,94
289-292	PROVIDENT AVG	--/-	<i>Providentia</i> 3	B1	91	2020	3,05; 2,94; 2,68; 1,90
293*	PROVIDENT AVG	--/-	<i>Providentia</i> 3	D1	91	2022	2,81
294	PROVIDENT AVG	--/-	<i>Providentia</i> 3	D2	91	2023	2,75
295	PROVIDENT AVG	--/-	<i>Providentia</i> 3	Z	91	2024	3,72
296	[]	?-/-	Indéterminé	B1	-	-	2,36

3^e émission, 268-269

IMP CLAUDIVS AVG

297	VICTORIA AVG	--/-	Victoire 2	B1	105	2116	2,17
298*	VICTORIA AVG	A-/-	Victoire 2	A1	105	2118	1,45
299-301	FELICITAS AVG	-B/-	<i>Felicitas</i> 1	A1	33	2124	2,93; 2,92; 2,27
302-303	GENIVS AVG	-°/-	<i>Genius</i> 2	B1	46	2130	3,10; 2,75
304*	ANNOA AVG	--/-	<i>Annona</i> 2	A1	19	2131	2,28
305	ANNOA AVG	-/-	<i>Annona</i> 2	B1	19	2134	3,26
306	VIRTVS AVG	-/-	<i>Virtus</i> 1	A1	110	2138	2,33
307	AEQVITAS AVG	-/-	<i>Aequitas</i> 1	A1	15	2144	2,75
308	GENIVS EXERCI	-Z/-	<i>Genius</i> 1	B1	49	2151	3,25
309*	GENIVS EXERCI	-Z/-	<i>Genius</i> 1	D2	49	-	3,18
310-311	MARS VLTOR	-H/-	Mars 3	A1	67	2156	3,46; 3,29
312	LIBERT AVG	-X/-	<i>Libertas</i> 1	A1	63	2164	3,27
313	LIBERT AVG	-X/-	<i>Libertas</i> 1	B1	63	2165	2,58
314	PROVIDENT AVG	-XII/-	<i>Providentia</i> 3	B1	92	2182	3,91

2^e ou 3^e émission, 268-269

IMP (C) CLAUDIVS AVG

315	GENIVS AVG	--/-	<i>Genius</i> 2	A1	45/6	-	2,23
316	GENIVS AVG	--/-	<i>Genius</i> 2	D2	45/6	-	2,70
317	ANNOA AVG	-/-	<i>Annona</i> 2	B1	18/9	2048	2,38
318	VIRTVS AVG	-/-	<i>Virtus</i> 1	A1	109/10	2053	2,54
319	AEQVITAS VG	--/-	<i>Aequitas</i> 1	A1	14/15	2056	2,78

320-321	GENIVS EXERCI	--/-	Genius 1	A1	48/9	2063	3,13; 2,76
322	GENIVS EXERCI	-Z/-	Genius 1	B1	48/9	2066	2,77
323*	MARS VLTOR	-?/-	Mars 3	A1	66/7	-	3,07
324-325	MARS VLTOR	-H/-	Mars 3	A1	66/7	2071	2,45; 2,45
326	IOVI VICTORI	-N/-	Jupiter 1	A1	54/5	2078	1,98
327	PROVIDENT AVG	--/-	Providentia 3	A1	91/2	2097	2,78
328	PROVIDENT AVG	--/-	Providentia 3	B1	91/2	2098	3,20

4^e émission, 269-270

IMP CLAUDIVS AVG							
329	PAX AVGVSTI	A-/-	Pax 1	A1	81	2190	2,63
330	PAX AVGVSTI	A-/-	Pax 1	B1	81	2191	3,21
331	P M TR P II COS P P	--/-	Empereur 5	B1	12	2200	2,23
332*-333	P M TR P II COS P P	--/-	Empereur 5	B1	12	2202	2,57; 2,28
334	PROVIDENT AVG	--/-	Providentia 4	A1	94	2208	2,69
335	SECVRIT AVG	-XI/-	Securitas 1a	A1	100	2228	3,63
336	SECVRIT AVG	XI-/-	Securitas 1a	A1	100	2229	2,62
337	LAETITIA AVG	-XII/-	Laetitia 1	A1	56	2233	2,52
338	LAETITIA AVG	-XII/-	Laetitia 1	B1	56	2234	2,90

Milan**1^{ère} émission, 268**

IMP CLAUDIVS P F AVG							
339	SPES PVBLICA	--P/	Spes 1	D2	168	2240	3,26
340	SPES PVBLICA	--/[P]	Spes 1	D2	168	2241	4,62
341	VICTORIA AVG	--S	Victoire 4	D2	171	2243	2,88
342	FELIC TEMPO	--/T	Felicitas 2	D2	145	2247	4,03
343-344	FELIC TENPO	--/T	Felicitas 2	D2	145	2249	3,45; 3,40

2^e émission, 269

IMP CLAUDIVS P F AVG							
345	VIRTVS AVG	--P	Virtus 10	D2	172	2254	2,72
346	VIRTVS AVG	--/?	Virtus 10	D2	172	2255	3,52
347	ORIENS AVG	--P	Sol 5	D2	153	2257	2,56
348	ORIENS AVG	--/?	Sol 5	D2	153	-	2,89
349-351	FIDES MILIT	--S	Fides 4	D2	149	2259	4,06; 3,82; 3,74
352	AEQVITAS	--/?	Aequitas 1	D2	137	2261	4,13
353-357	PAX AVG	--/T	Pax 2	D2	157	2263	4,05; 3,80; 3,44; 2,44; 2,29
358	PAX AVG	--/?	Pax 2	D2	157	2264	2,53

3^e émission, 270

IMP CLAUDIVS P F AVG							
359	DIANA LVCIF	--/?	Diane 2	D2	144	-	2,58

Siscia**2^e émission, phase a (série au buste large), 268**

IMP CLAUDIVS AVG							
360	FORTVNA RED	--	Fortuna 2	A1/D2	Alföldi II, 11	Cunetio 2277/8	2,61

3^e émission, phase b (série au petit buste), 269

IMP CLAUDIVS AVG							
361	PAX AVG	--/-	Pax 1	B1	IV, 33	2306	4,34

Atelier clandestin**Types de la 2^e émission de Rome, à partir de 268-269**

IMP C CLAUDIVS AVG							
362	FELICITAS A[VG]	--/-	Felicitas 1	A1	RIC type 32	Cunetio -	2,91
363	ANNO[N]A AVG	--/-	Annona 2	B1	RIC type 18	Cunetio -	2,72

Types de la 2^e ou de la 3^e émission de Rome, 268-269

IMP (C) CLAUDIVS AVG

364	[]A AVG	--/	<i>Annona 2</i>	B1	types 18/9	-	2,11
365	ANNON[]	--/	<i>Annona 2</i>	A1	types 18/9	-	1,80
366	[]V[]	--/	<i>Virtus 1</i>	Z	types 109/10		2,08
367	[]ES EXE[]	--/	<i>Fides 2 ou 3</i>	B1	types 34/6	-	2,12
368*	[]VICTOR	--/	<i>Jupiter 1?</i>	B1	type -	-	3,32

Type de la 4^e émission de Rome, à partir de 269-270

IMP CLAUDIVS AVG

369	FOR[]JEDVS (<i>sic</i>)	--/	<i>Fortuna 2</i>	B1	type 41	-	2,55
370	AETER[]	--/	<i>Sol 1</i>	A1	type 16	-	3,23

Divo Claudio (à partir de 270)**Rome**

DIVO CLAUDIO

371	CONSEC[]	--/	<i>Autel 1</i>	A1	261	2313	2,64
372	CONSECRATIO	--/	<i>Aigle 2</i>	A1	266	2314	2,87

Atelier clandestin*Imitations italiennes de module supérieur*

DIVO CLAUDIO

373	CONSE[]	--/	<i>Autel 1</i>	A1	RIC type 261	Troussey 2808 et s.	2,94
374	CONSEC[]	--/	<i>Autel 1</i>	A1	type 261	2808 et s.	2,02
375	[]NSECR[]	--/	<i>Autel 1</i>	A1	type 261	2808 et s.	1,62
376*	CO[]CRA[]O	--/	<i>Aigle 2</i>	A1	type 266	3172 et s.	2,19

*Imitations hybrides associant droit Divo Claudio et revers émis du vivant de Claude II**Type des 2^e et 3^e émissions de Rome, à partir de 269-270*

[DIVO CLAUD]IO

377	[]A AVG	--/	<i>Annona 2</i>	A1	RIC type 18/9	Cunetio -	3,31
------------	----------	-----	-----------------	----	-------------------------	---------------------	------

Type de la 4^e émission de Rome, à partir de 269-270

DIVO []IO

378*	PAX AVGVSTI	A-/	<i>Pax</i>	1A1	type 81	-	3,22
-------------	-------------	-----	------------	-----	---------	---	------

Type de la 3^e émission de Milan, à partir de 270

[]VO CLA[]

379	[]TVN[]	A-/	<i>Fortuna 2</i>	A1	type 151	-	2,48
------------	-----------	-----	------------------	----	----------	---	------

Quintille (270)**Rome**

IMP C M AVR CL QVINTILLVS AVG

380	VIRTVS AVG	-B/-	<i>Virtus 5</i>	D1	35	2321	2,49
381	VIRTVS AVG	-B/-	<i>Virtus 5</i>	Z	35	-	2,13
382	VICTORIA AVG	--/	<i>Victoire 4</i>	D1	33	2322	2,52
383	CONCORDIA AVG	--/?	<i>Concordia 4</i>	D1	13	2334	2,85
384-385	PROVIDENT AVG	-/-	<i>Providentia 4</i>	D1	28	2339	2,93; 2,45
386	FORTVNA REDVX	-Z/-	<i>Fortuna 2</i>	Z	20	2343	2,67
387	SECVRIT AVG	-XI/-	<i>Securitas 1a</i>	D1	31	2353	3,21
388	LAETITIA AVG	--/XII	<i>Laetitia 1</i>	D1	22	2357	2,55

Siscia

IMP C M AVR CL QVINTILLVS AVG

389*	LIBERITAS AVG	-S/-	<i>Uberitas 1</i>	B1	Alföldi VII, 21	Cunetio -	2,05
-------------	---------------	------	-------------------	----	---------------------------	---------------------	------

L'EMPIRE GAULOIS

Postume (260-269)

Trèves

1^{ère} émission, 260-261

Phase b: IMP C POSTVMVS.P.F.AVG, 260

					Elmer	Cunetio	
390	SALVS PROVINCIARVM	--/	Dieu fluvial 1a	D1	123	2372	3,66
391-392	VICTORIA AVG	--/	Victoire 5	D1	125	2375	3,03; 2,32

Phase c: IMP C POSTVMVS(.)P(.)F(.)AVG, 261

393-394	VICTORIA AVG	--/	Victoire 5	D1	132	2381	4,67; 4,13
395-396	FIDES MILITVM	--/	<i>Fides</i> 4	D1	133/189	2386	3,82; 3,71
397*-398	P M TR P COS II P P	--/	Empereur 12	D1	129/185	2387	4,01; 3,43

2^e émission, 262

Phase b: IMP C POSTVMVS(.)P(.)F(.)AVG, 262

399-401	HERC PACIFERO	--/	Hercule 1	D1	299	2395	3,48; 3,07; 2,88
402	NEPTVNO REDVCI	--/	Neptune 1	D1	314	2398	3,79
403	VIRTVS AVG	--/	<i>Virtus</i> 9	D1	190	2400	4,07
404*	IOVI PROP[]	--/	Jupiter 8	D1	289/290	2401/2	2,43

3^e émission, fin 262-266

IMP C POSTVMVS(.)P(.)F(.)AVG, 263-265

405-410*	MONETA AVG	--/	<i>Moneta</i> 1	D1	336	2404/13	3,91; 3,89; 3,13 ; 3,07 ; 3,02 ; 2,53
411	P M TR P IIII COS III P P	--/	Mars 3	D1	332	2406	3,53
412*	HERC DEVSONIENSI	--/	Hercule 8	D1	316	2409	3,16
413-415*	FELICITAS AVG	--/	<i>Felicitas</i> 1	D1	335	2411/14	3,62; 3,19; 2,87
416-418	PROVIDENTIA AVG	--/	<i>Providentia</i> 1	D1	337	2412/15	3,81; 3,68; 3,25

4^e émission, 266-267

Phase a: IMP C POSTVMVS P F AVG (266)

419	PIETAS AVG	--/	<i>Pietas</i> 6	D1	395	2428	3,61
------------	------------	-----	-----------------	----	-----	------	------

Phase a et b: IMP C POSTVMVS P F AVG (265-267)

420	SAECVLI FELICITAS	--/	Empereur 5	D1	593	2444	4,08
------------	-------------------	-----	------------	----	-----	------	------

5^e émission, 268

IMP C POSTVMVS P F AVG

421	PAX AVG	--/	<i>Pax</i> 1	D1	565	2450	2,56
------------	---------	-----	--------------	----	-----	------	------

6^e émission, 268

IMP C POSTVMVS P F AVG

422-423	PAX AVG	P-/	<i>Pax</i> 1	D1	566	2453	3,73; 3,01
424	COS IIII	--/	<i>Nemesis</i> 1	D1	586	2455	2,39

7^e émission, 269

IMP C POSTVMVS P F AVG

425	IMP(.)X(.)COS(.)V(.)	--/	<i>Nemesis</i> 1	D1	597	2462/64	3,45
426	PACATOR ORBIS	--/	<i>Sol</i> 6	D1	599	2465	3,25

Cologne

1^{ère} émission, 268

IMP C POSTVMVS P F AVG

427	IOVI VICTORI	--/	Jupiter 8	D1	571	2468	2,58
------------	--------------	-----	-----------	----	-----	------	------

Milan

1^{ère} émission, 268

IMP POSTVMVS AVG

428	FIDES. EQVIT	--/P	<i>Fides</i> 5	D1	612	2479	2,62
------------	--------------	------	----------------	----	-----	------	------

			Atelier clandestin				
<i>Types de la 3^e émission</i>							
IMP C POSTVMVS P F AVG							
429	MONETA AVG	--/-	<i>Moneta</i> 1	D1	type 336	2907	3,50
430	FELICITAS AVG	--/-	<i>Felicitas</i> 1	D1	type 335	2908	4,76
431	PROVIDENTIA AVG	--/-	<i>Providentia</i> 1	D1	type 337	2909	3,58
			Marius (269)				
			Atelier II				
<i>1^{ère} émission</i>							
IMP C M AVR MARIVS AVG							
432	VICTORIA AVG	--/-	Victoire 3	D1	637	2508	3,35
			Victorin (269-271)				
			Atelier I				
<i>3^e émission, 270</i>							
Phase b: IMP C VICTORINVS P F AVG							
433	PAX AVG	V*/-	<i>Pax</i> 1	D1	682	2530	2,84
Phase b: IMP C VICTORINVS P F AVG							
434	INVICTVS	*-/-	<i>Sol</i> 2	D1	683	2534	2,80
<i>4^e émission, 270</i>							
IMP C VICTORINVS P F AVG							
435	VICTORIA AVG	--/-	Victoire 3	D1	698	2549	3,36
<i>5^e émission, 271</i>							
IMP C VICTORINVS P F AVG							
436	SALVS AVG	--/-	<i>Salus</i> 1	D1	697	2554	3,13
			Atelier II				
<i>1^{ère} émission, fin 269</i>							
IMP C PI VIC[TOR]INVS AVG							
437	AEQVITAS AVG	--/-	<i>Aequitas</i> 1	B1	701	2561	2,74
<i>2^e émission, fin 269</i>							
IMP C VICTORINVS P F AVG							
438-439	SALVS AVG	--/-	<i>Salus</i> 4	B1	732	2567	3,56; 3,41
<i>3^e émission, 270</i>							
IMP C VICTORINVS P F AVG							
440	PIETAS AVG	--/-	<i>Pietas</i> 2a	B1	741	2572	3,64
<i>5^e émission, 271</i>							
IMP C VICTORINVS P F AVG							
441	PROVIDENTIA AVG	--/-	<i>Providentia</i> 2	B1	743	2577	3,09
			Tétricus I et II (271-274)				
			Atelier I				
<i>4^e émission, 272-273</i>							
IMP C TETRICVS P F AVG							
442	PAX AVG	--/-	<i>Pax</i> 4	D1	775	2603	2,11
C PIV ESV TETRICVS CAES							
443	COMES AVG	--/-	Victoire 2	C2	-	2612	2,56
<i>5^e émission, 273-274</i>							
IMP C TETRICVS P F AVG							
444-445	SALVS AVGG	--/-	<i>Salus</i> 2	D1	779	2617	3,60; 2,65
446	VIRTVS AVGG	--/-	<i>Virtus</i> 5	D1	780	2618	1,56

Atelier II**5^e émission, 272-273**

IMP C TETRICVS P F AVG

447	LAETITIA AVG N	--/-	Laetitia 1	B1	786	2639	3,04
------------	----------------	------	------------	----	-----	------	------

7^e émission, 273-274

C PIV ESV TETRICVS CAES

448	-451	SPES AVGG	--/-	Spes 1 (j. croisées)	C2	791	2647	3,49; 2,34; 2,26; 2,23
------------	------	-----------	------	----------------------	----	-----	------	------------------------

Atelier clandestin**Type de la 4^e émission de l'atelier I, à partir de 272-273**

IMP C TETRICVS P F AVG

452	PA [] AVG	--/-	Pax 4	B1	Type 771/5	-	1,79
------------	------------	------	-------	----	------------	---	------

Type de la 7^e émission de l'atelier II, à partir de 273-274

IMP TETRICVS []

453	HILARITAS AV[]	--/-	Hilaritas 1	B1	Type 789	-	3,21
------------	-----------------	------	-------------	----	----------	---	------

Type indéterminé

IMP []

454	[]	--/-	Fruste	D2	-	-	1,89
------------	-----	------	--------	----	---	---	------

NOTES RELATIVES AU CATALOGUE

Gallien

- 10**; monnaie brisée et incomplète.
11; monnaie brisée et incomplète.
23; *Felicitas* tient un sceptre et non un caducée. Ce type correspond bien à RIC 189 mais seulement connu avec les différents P, S et T à g. dans le champ.
24; la frappe décentrée laisse peu voir la partie du champ à d., mais il ne semble pas y avoir de différent.
37; semble inédit avec le buste à g., pour le type *Marti Pacifero*.
75; le différent d'émission Z est rétrograde.
78-79; le Z, formé de trois barres horizontales, a été considéré dans le bon sens de lecture.
80-81; le différent d'émission Z est rétrograde.
87-88; le Z, formé de trois barres horizontales, a été considéré dans le bon sens de lecture.
92; monnaie brisée et incomplète.
107; surfrappée au revers. Traces de frappe incuse. Mauvais positionnement de la légende par rapport au Pégase.
110; tréflée.
140; le poids de cet exemplaire est faussé en raison d'une importante concrétion encore présente sur la monnaie.
145; le différent d'émission Z est rétrograde.
149; le différent d'émission Z est rétrograde.
189; monnaie brisée et incomplète.
204; SI avec S rétrograde.
209; trace de surfrappe au revers.
211; le droit est inspiré d'un portrait de Claude II ou de Quintille.

Claude II

- 228**; trace de surfrappe au revers; un globe est visible à g. de la victoire.
286; flan quelque peu éclaté et en partie replié.
293; même coin de droit que Normanby 706
298; monnaie brisée. Incomplète.
304; importante cassure du coin visible au revers
309; le différent d'émission Z est peu lisible mais présent. Au droit, le second C de la légende IMP C CLAVDIVS AVG semble volontairement bouché.
323; la lettre dans le champ à d. ne semble pas être une H comme sur les antoniniens *Mars Ultor*.
332; mauvaise gravure du qui pourrait se lire A, H ou encore N.....
368; Le personnage du revers est casqué et tient une lance pointe en bas et non un sceptre. Trace de frappe incuse.

Divo Claudio

- 376**; un élément d'argenture appartenant à un antoninien de meilleur aloi est resté collé sur la monnaie. Il indique que les monnaies de bon titre appartenant aux années du règne conjoint de Valérien et Gallien ou légèrement avant se trouvaient mélangées avec les séries plus récentes et de moindre qualité aux noms de Gallien ou de Claude II.
378; deux tenons de coulée sont encore présents sur la monnaie.

Quintille

- 389**; variante de buste non recensée par RIC. Absent des principaux trésors de cette période, Normanby, Cunetio, Çanakkale, cet exemplaire est recensé dans le trésor de La Venèra (Cat. 10334).

Postume

- 397**; monnaie de poids lourd en raison de nombreuses concrétions subsistant sur le droit.
404; monnaie brisée et incomplète.
410; monnaie brisée et incomplète.
412; semble de même coin de revers que Cunetio 2409 et Courcité 269.
415; monnaie brisée et incomplète.

Victorin

- 437**; portrait de Marius.

